



Opmaak LER Desselse en Zwarte Neet

VLM – provincie Antwerpen (DIW)

28 maart 2023

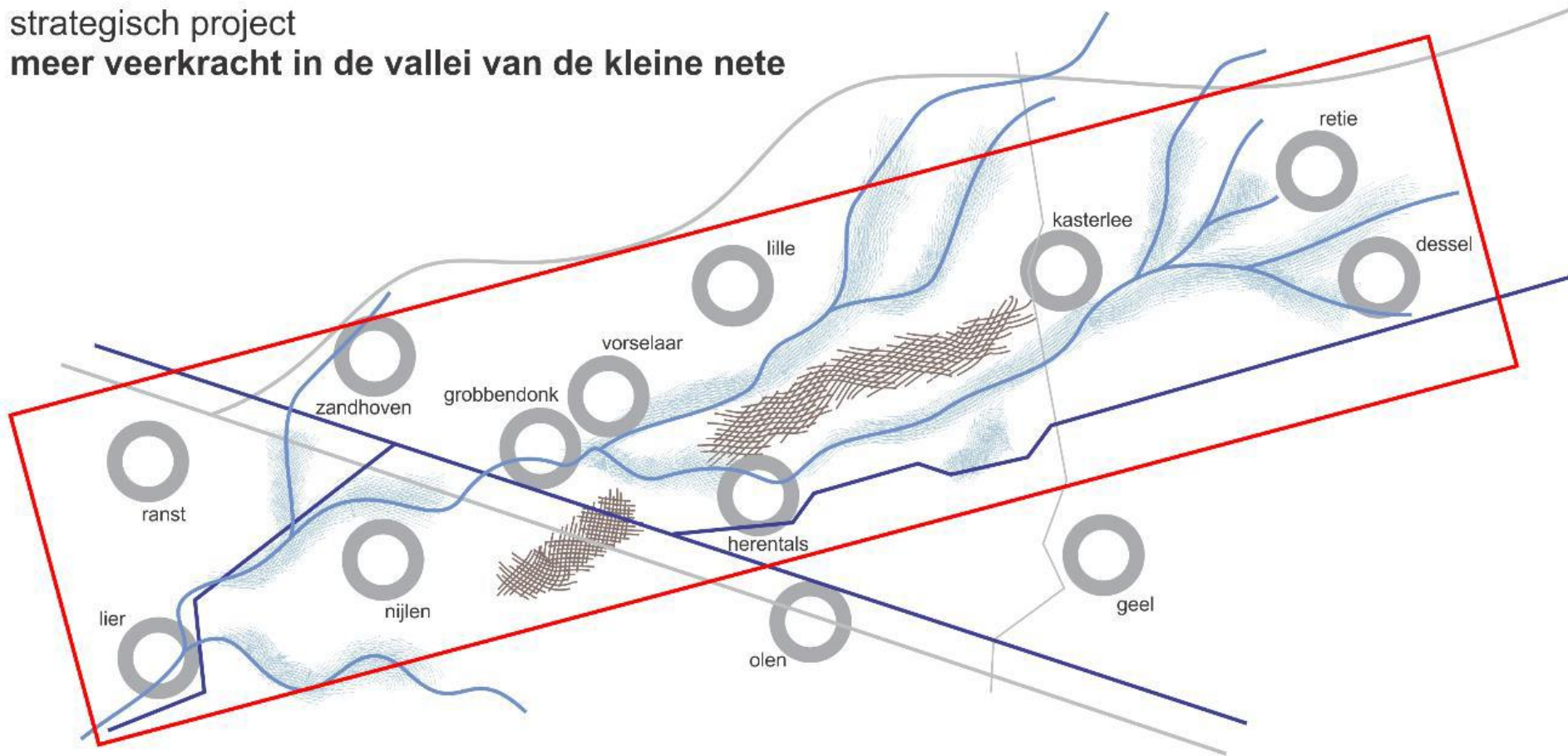
- Aanleiding project oeverzones
- Voorstelling resultaten Landbouw Effect Rapport (LER)
- Vervolgstappen

- **Algemeen kader Strategisch Project Kleine Nete II - Focusgebied 'Bovennetes'**
- **Natuurherstel afwaarts in de vallei van de Kleine Nete**
 - *Acties ter verbetering structuurherstel en hermeandering*
- **Oeverzoneproject Desselse en Zwarte Nete**
 - Aanleiding
 - Huidige toestand
 - Gewenste ecologische toestand
 - Mogelijke maatregelen
 - Opmaak LandbouwEffectenRapport (LER) door VLM iov Provincie Antwerpen (DIW)
- **Opmaak LER – VLM**

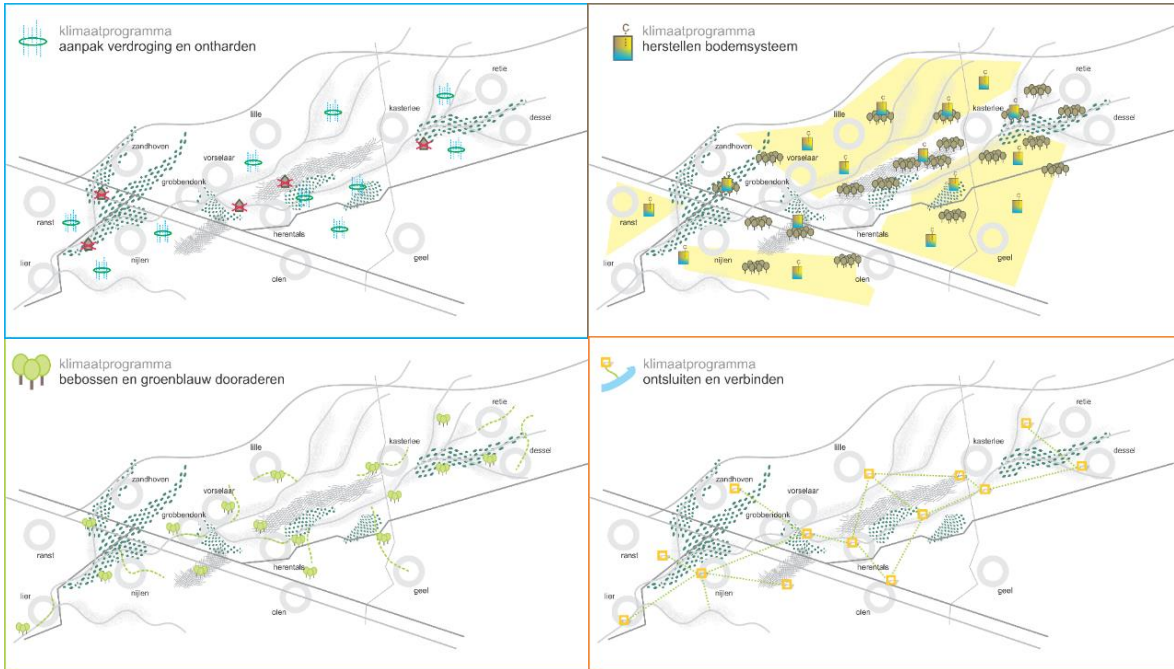
Strategisch project II – “ Méér veerkracht in de vallei van de Kleine Nete”

▪ Doorlooptijd mei 2021 – april 2024

strategisch project
meer veerkracht in de vallei van de kleine nete

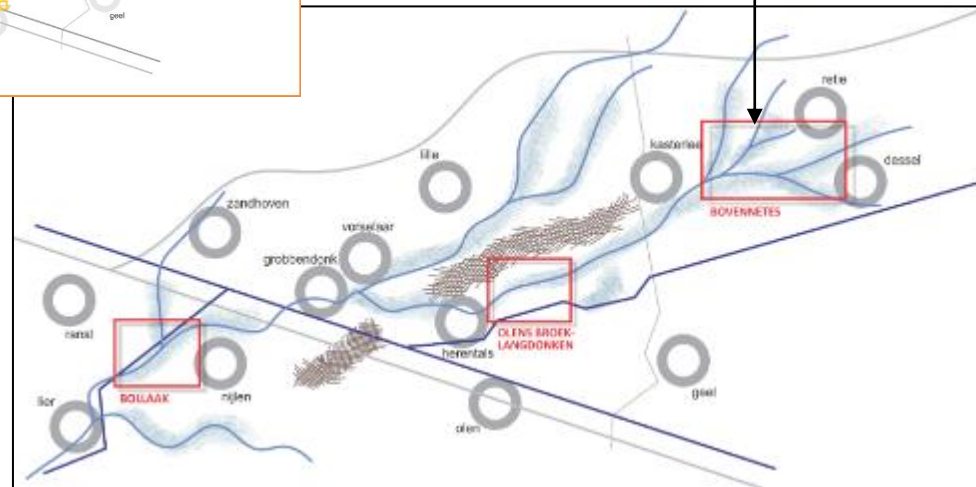


4 klimaatprogramma's



Focusgebied
Bovennetes

3 focusgebieden

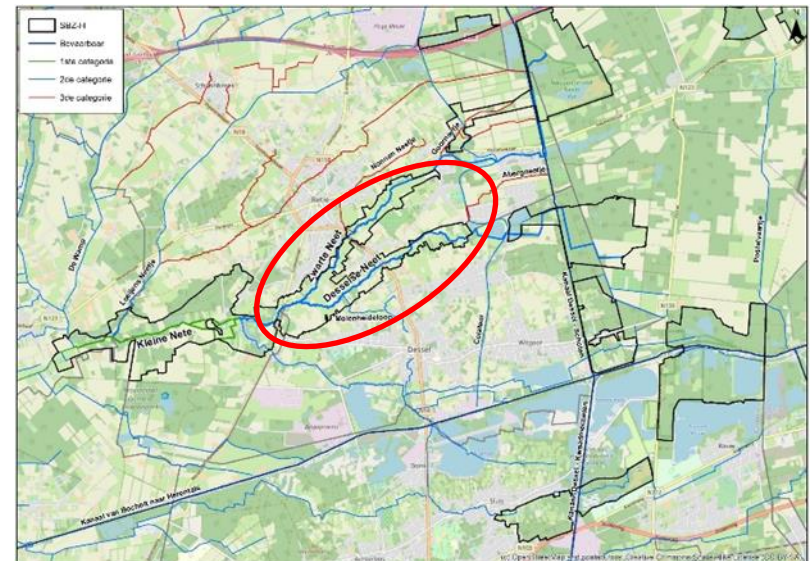




**de
kleine
nete**

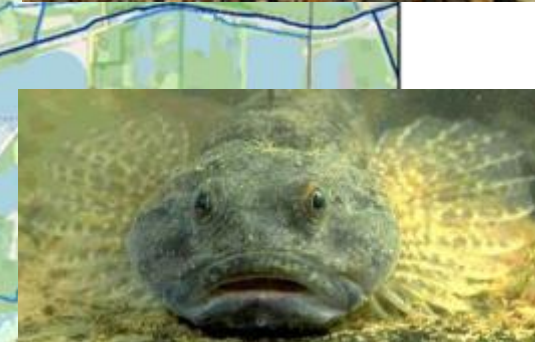
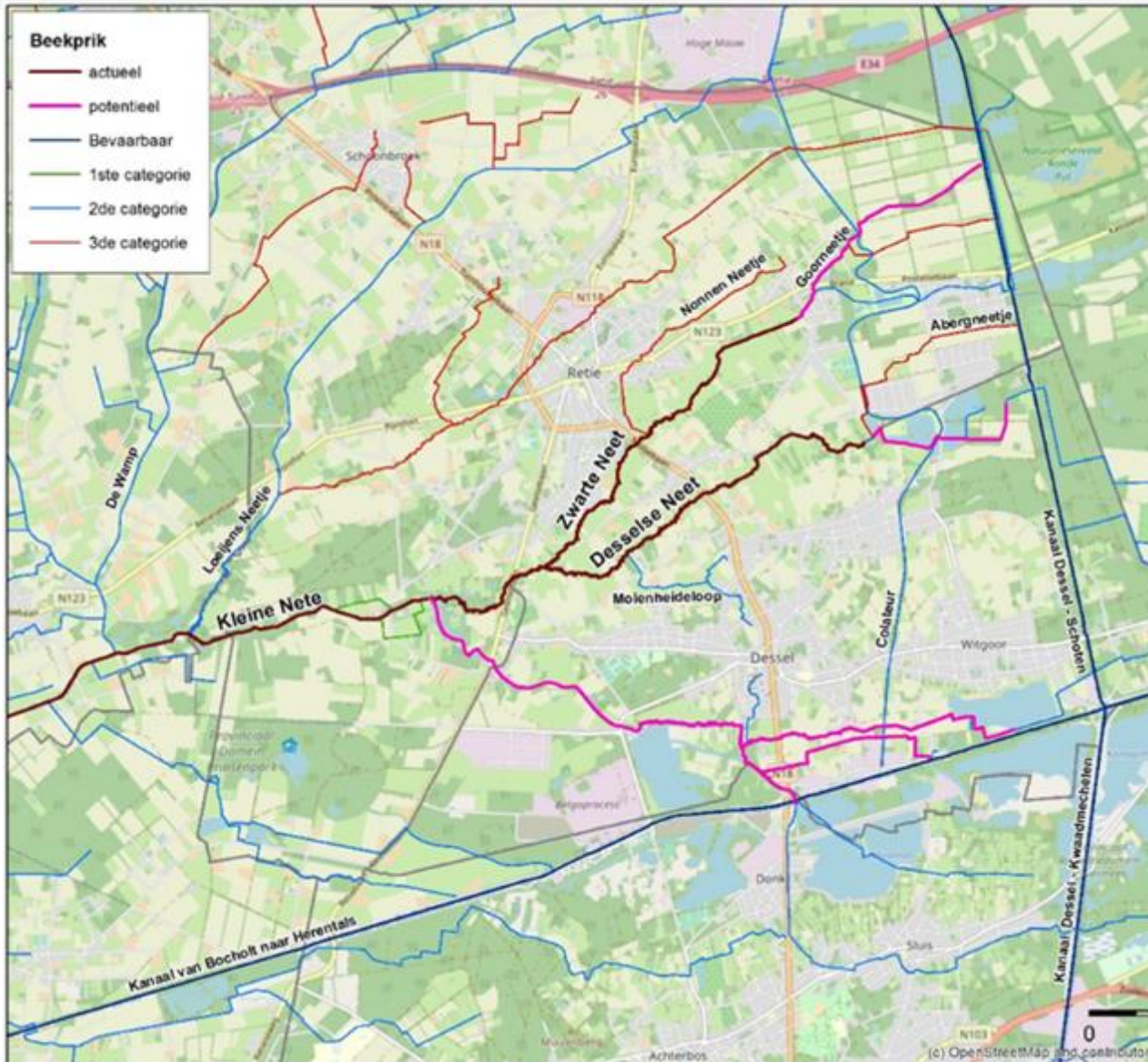
***Oeverzoneproject
Desselse en Zwarte Neet***

- Aanleiding
- Huidige toestand
- Gewenste ecologische toestand
- Mogelijke maatregelen

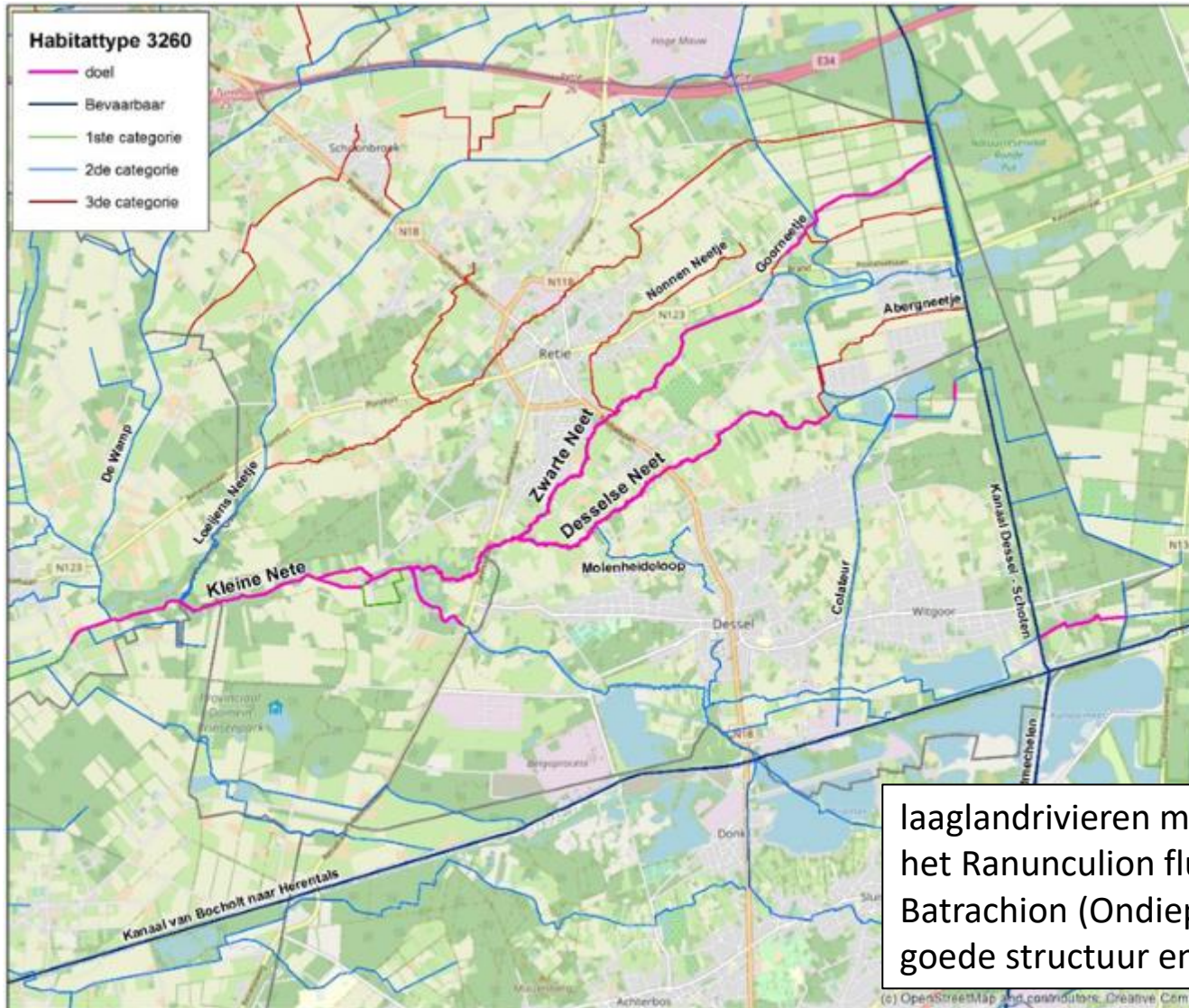


- **Doelstelling Europese kaderrichtlijn Water niet gehaald tegen 2021**
- **Europese habitatrictlijn: instandhoudingsdoelstellingen vastgelegd voor beekprik, rivierdonderpad en kleine modderkruiper + habitatype 3260 -> doorvertaald naar doelenkaarten in soortbeschermingsprogramma (SBP) voor 3 vissoorten en voor 3260**

SBP vissen: doelenkaarten (vb. beekprik)



Habitatype 3260



laaglandrivieren met vegetaties behorend tot het Ranunculion fluitantis en het Callitricho-Batrachion (Ondiepe beken en rivieren met goede structuur en watervegetaties)

BESCHIKBARE GEGEVENS

- Fysico-chemie
- Biotiek
- Morfologie (structuur)

CONCLUSIES – afweging hoever af van gewenste toestand obv:

- Basismilieukwaliteitsnormen oppervlaktewater type Kleine Beek kempen (BVR 2010 –VLAREM II) **+**
- Tabel met grenswaarden voor habitattype 3260 (recent rapport van INBO)
- Voor beekprik en rivierdonderpad: verstrengde doelstellingen voor zuurstof (minimaal 8 mg/l) en BZV (< 4.3)

Meetnet VMM (SGBP)

- **Desselse en Zwarte Neet natuurlijke waterlichaam van 1^{ste} en 2^e orde (L111_717) -> meetpunten voor de beoordeling van dit waterlichaam:**
 - Desselse Nete Meetplaats 307900 (Geelsebaan)
 - Zwarte Nete meetplaats 309000 (Meiereind, tgov. Waddendaalstraat, opwaarts overstort)
- **Ook nog verschillende zijlopen -> geen kwaliteitsgegevens van gekend**



Resultaten kwaliteit lokaal waterlichaam DN

- De Desselse Nete (lokaal waterlichaam 1ste orde, L111_717; bron VMM) scoort fysico-chemisch goed. Alle basisparameters voldoen aan de milieukwaliteitsnormen. **De biologische kwaliteitsparameters macrofyten, fytobenthos en vis scoren matig.** De macro-invertebraten scoren goed.

Globale Beoordeling Ecologisch(e) Toestand/Potentieel Matig

Evaluatie biologische elementen:

Fytobenthos Matig Fytoplankton n.r. Macrofyten Matig Macroinvertebraten Goed Vis Matig

n.r.: niet relevant - n.v.t.: niet van toepassing - n.b.: niet beoordeeld

Chemische en fysisch-chemische elementen die bepalend zijn voor de biologische elementen

*** Evaluatie algemene fysisch-chemische elementen:** Goed **Toetstype:** Bkk

Parameter	Evaluatie	Toets	Jaren	Klassegrenzen	Eenheid
Fosfor, totaal	Goed	zomergemiddelde (apr-sept)	2016/2017/2018	> 0.04, <=0.14	mgP/L
Geleidbaarheid (20°C)	Goed	90 percentiel	2016/2017/2018	> 150, <=600	µS/cm
Stikstof, totaal	Zeer goed	zomergemiddelde (apr-sept)	2016/2017/2018	<=3	mgN/L
Zuurstof, opgeloste	Goed	10 percentiel	2016/2017/2018	>=6, < 8	mg/L
pH	Zeer goed	minimum	2016/2017/2018	>=5.5, <=8.5	-
pH	Zeer goed	maximum	2016/2017/2018	>=5.5, <=8.5	-

Noot: Deze parameters werden getoetst aan de hand van de typespecifieke milieukwaliteitsnorm zoals opgenomen in VLAREM II, bijlage 2.31, voor het aggregaat (gemiddelde, percentielwaarde, minimum of maximum) berekend op basis van de beschikbare meetwaarden van de laatste drie jaar. Er werd hierbij geen criterium opgelegd voor de individuele meetwaarden.

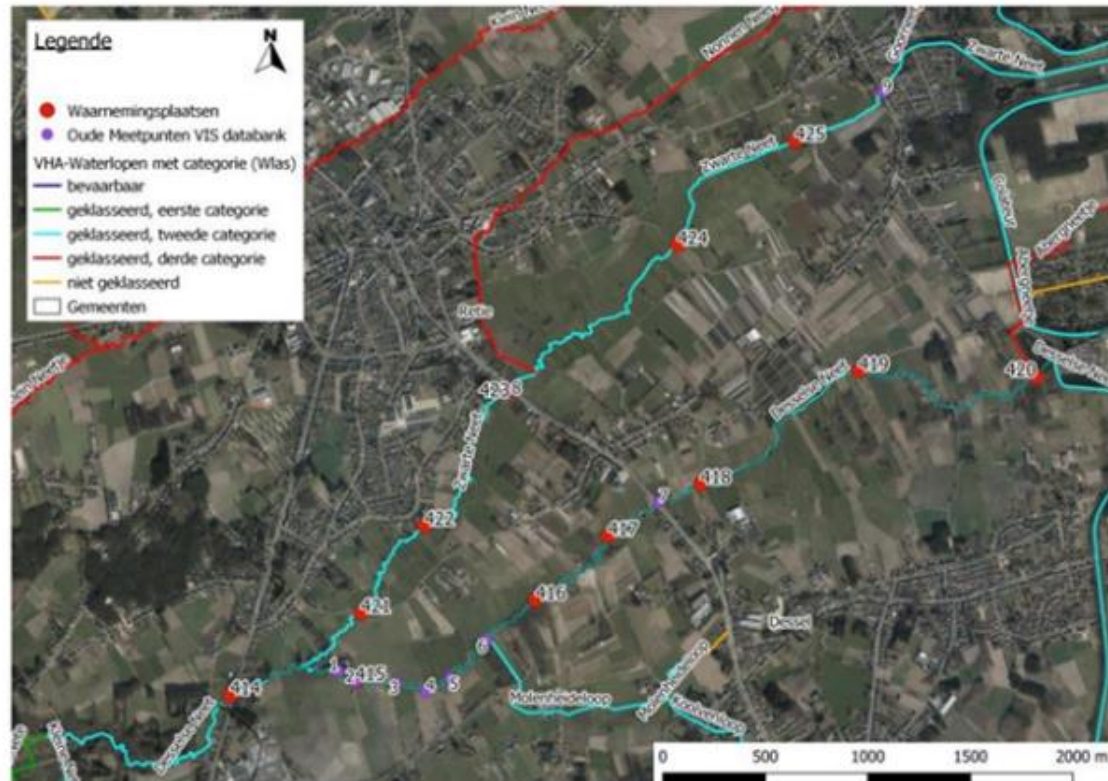
Algemene conclusies fysico-chemie (getoetst aan VLAREM II BVR 2010)

- **Totaal fosfor** is voor de **Zwarte Nete** in sommige periodes maar net op de grens om goed beoordeeld te worden. Voor de **Desselse Nete** lijkt totaal fosfor ok.
- **Totaal stikstof** is voor **beide waterlopen** zeer goed.
- **Opgelost zuurstof** is in 2020 tijdelijk te laag geweest (wellicht ook door uitzonderlijke droogte, maar 2019, 2018 en 2017 waren ook droge zomerjaren). De strengere kwaliteitsdoelstelling voor O₂ (8 mg/L) voor de doelsoorten beekprik en rivierdonderpad in **beide meetpunten** worden eerder niet dan wel bereikt;
- De strengere doelstelling voor **BZV** (< 4,3mg O₂/L) worden zowel voor **Zwarte** als voor **Desselse Nete** gehaald
- **CZV** is de grootste knelpuntparameter met een negatieve evolutie in de **Zwarte Nete** sinds 2006 en wisselende resultaten voor de **Desselse Nete**. Dit wijst op een te hoog gehalte aan organische materiaal.

- **De normen voor P en N worden grotendeels bereikt** -> bijkomende nutriëntenopvang niet essentieel maar we mogen zeker niet achteruitgaan
- **Aanpak van calamiteiten** -> landbouwimpact is redelijk ok, maar helaas nog regelmatig calamiteiten
- **Impact huishoudelijk afvalwater** -> nog beperkte organische belasting waarneembaar-> er wordt vanuit alle partners druk gezet op wegwerken laatste knelpunten m.b.t. waterzuivering (riolering, IBA's, overstorten, calamiteiten,...)

- **Visfauna**
- **Waterplanten**
- **Structuurkwaliteit**
- **Macro-invertebraten, fytobenthos** -> worden niet besproken

- Databank V.I.S. van INBO
- Rapport visonderzoek (Van Nieuwenhuyze et al. (2019), uitgevoerd in opdracht van ANB
- Nieuwe afvissingen ingepland door onze eigen hydrobioloog



Visonderzoek - conclusies

- **Donderpad** eerder stroomopwaarts
- **Beekprik** enkel afwaarts (vanaf ongeveer Melsebaan) en in lage aantallen (recent ook in bovenloop Zwarte Neet en in Goorneetje)
- **Kleine modderkruiper** overal
- geldt voor beide waterlopen

- **Desselse Neet** lijkt achteruit te gaan, **Zwarte Neet** stabiel of iets beter (maar van ZN minder gegevens uit verleden beschikbaar)
- **Bermpje en riviergrondel** meest aanwezige soorten (Van Nieuwehuyze)
- **Kleine modderkruiper** vooral in ZN hoog in aantallen (Van Nieuwehuyze)

Beoordeling structuur: EKC hydromorfologie

(bron: VMM, ontwerp handleiding visievorming oeverzones)

Legend

trajecten_ekc_exportQGIS

<all other values>

EKC

onbekend

slecht

ontoereikend

matig

goed

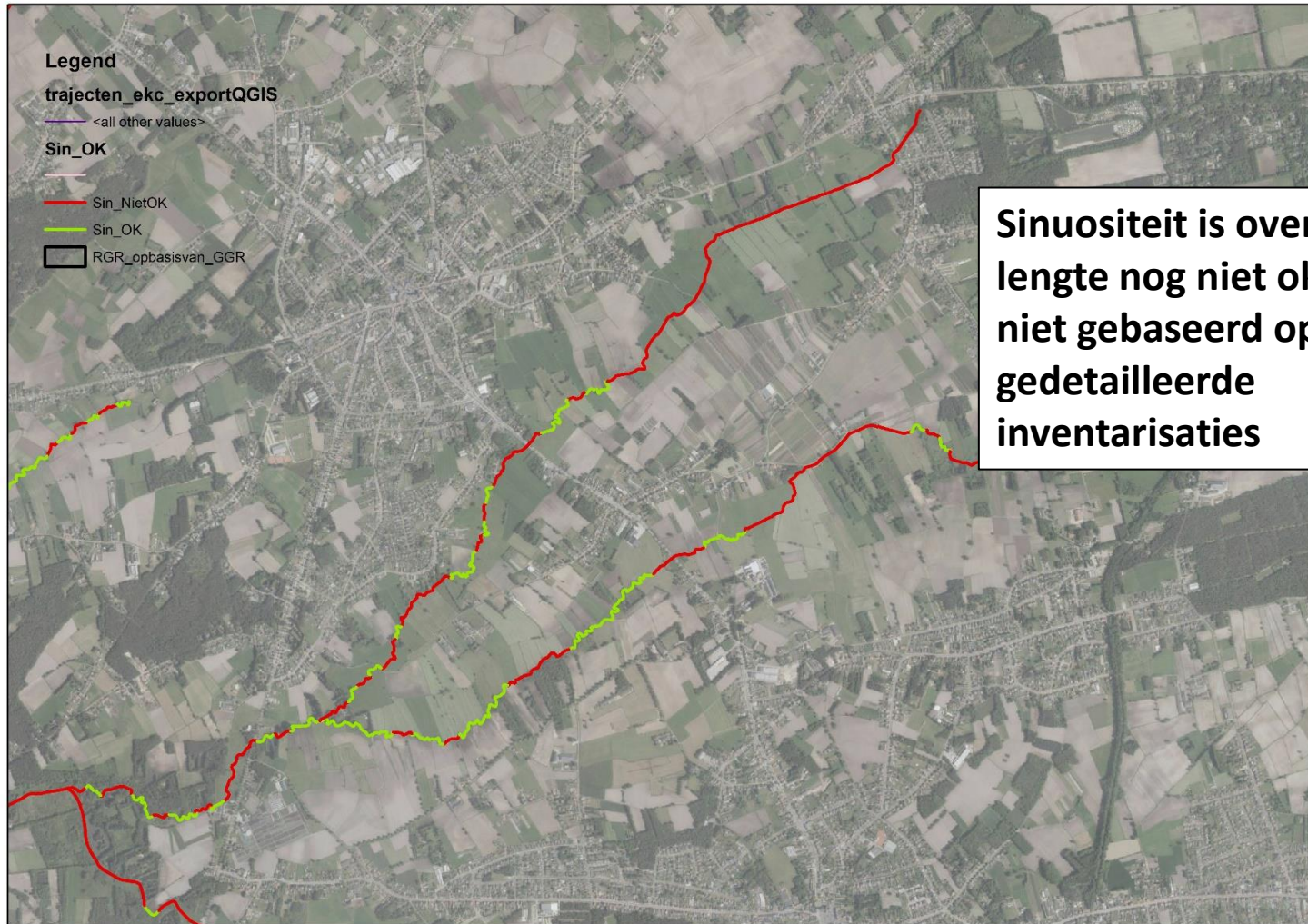
zeer goed

RGR_opbasisvan_GGR

Grotendeels goed, maar zou moeten verschuiven naar zeer goed

- Stromingsvariatie
- Natuurlijkheid bedding
- Bodemsubstraat
- Vegetatie
- Stroomkuilenpatroon
- Sedimentbanken
- Sliblaag
- %beschaduwing
- Aanwezigheid dood hout
- Mate van meandering
- Oeverprofiel
- Barrières?
- Aanpalend landgebruik

Beoordeling sinuositeit (bron: VMM, ontwerp handleiding visievorming oeverzones)



Sinuositeit is over grotere lengte nog niet ok, maar niet gebaseerd op gedetailleerde inventarisaties

Watervegetatie (INBO)



Desselse Neet scoort beter dan de Zwarte Neet

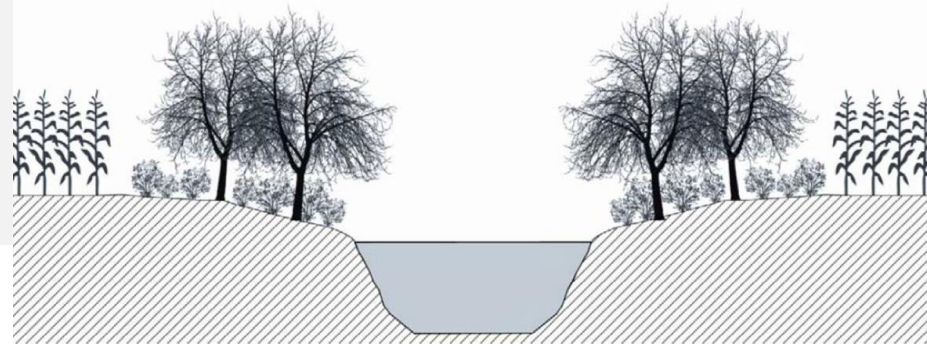
- **Watervegetaties** scoren variabel: in de Desselse Neet trajecten soms zeer goed; Desselse Neet scoort globaal beter dan Zwarte Neet
- **Structuur** van de Desselse en Zwarte Neet scoort goed, maar zou zeer goed moeten worden (gebrek aan variatie (pool-riflle patroon), dood hout, ...)
- **Sinuositeit** kan nog verbeteren
- **Hoge bedekking aan te uniforme waterplanten** -> stroomsnelheid daalt -> veel opstuwning en conflict met aangrenzende landbouw -> ruiming
negatieve impact op vissen
- **Nood aan schuilplaatsen voor rivierdonderpad** (dood hout, doorwortelde oevers)
- **Nood aan uitsedimentatie voor beekprik** (meer aangeslibt voor larven, grof zand tot kiezels om te paaien); nood aan gedeelte zandige bodems
- **Zuurstof tekorten** (vnl, door BZV en CZV ~ organische belasting)

- **Lozingen, calamiteiten, nog op te starten rioleringsprojecten:**
 - af te leiden van slechtere scores voor parameters organische belasting
 - Worden kort opgevolgd

- **Rol waterplanten op ecologie**
 - Waterplanten vangen sediment (+), maar remmen ook stroomsnelheid af (deels -)
 - Waterplanten stuwen heel veel op in zomer -> maaibeurt slecht effect op vissen
 - Beschaduwing -> minder waterplanten, dus scoort minder goed op vlak van vegetatie/habitatype 3260, afwisseling tussen begroeide en niet begroeide waterloop nodig voor goede staat van instandhouding 3260

Mogelijke maatregelen

- **Structuurkwaliteit verbeteren** -> in diepte, stroming, begroeiing langs waterloop, substraat, ... en sinuositeit
 - **Maatregelen om zuurstofconcentraties te verbeteren**
 - Versnelde uitvoering sanering huishoudelijk afvalwater
 - Structuurverbetering
 - Verscherpte handhaving
 - Impact landbouw beperken
 - **Hogere begroeiing op voornamelijk zuidoever met bomen, bos, houtkanten** (met nog open plaatsen in vorm van ruigte ertussen)
 - **Bomen -> schaduw -> koeler water -> zuurstofconcentraties hoger in warmere periodes** (koeler water behoudt meer opgelost O₂)
 - **Ruimte voor meanderprocessen en soms ook voor geleidelijke oevers** (vooral paaiplek voor KMK)
 - **Tijdelijke maatregelen als overgang:** dood hout actief aanbrengen in waterloop; ook beperkt oevers afschuiven, vnl. i.f.v. KMK?
- **Enkel verscherpte handhaving of afstandsbeperkingen landbouw onvoldoende**
- **Maatregelen nodig op permanente basis**



Een zone LANGS de waterlopen met natuurlijke begroeiing met redelijke hoeveelheid houtige begroeiing is nodig om de natuurwaarden IN de waterloop te verbeteren

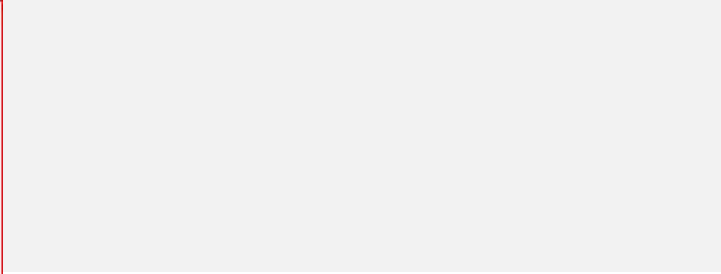
- Voorkeur voor een zone met natuurlijke begroeiing langs beide zijden van Desselse en Zwarte Neet, liefst ook in de tussenliggende trajecten buiten SBZ

-> op de zuidelijke oever voornamelijk met houtkanten/bos, maar kan wel wat variabel ingericht worden met extensief te maaien ruigtes

➔ Noodzaak maaien waterlopen vermindert

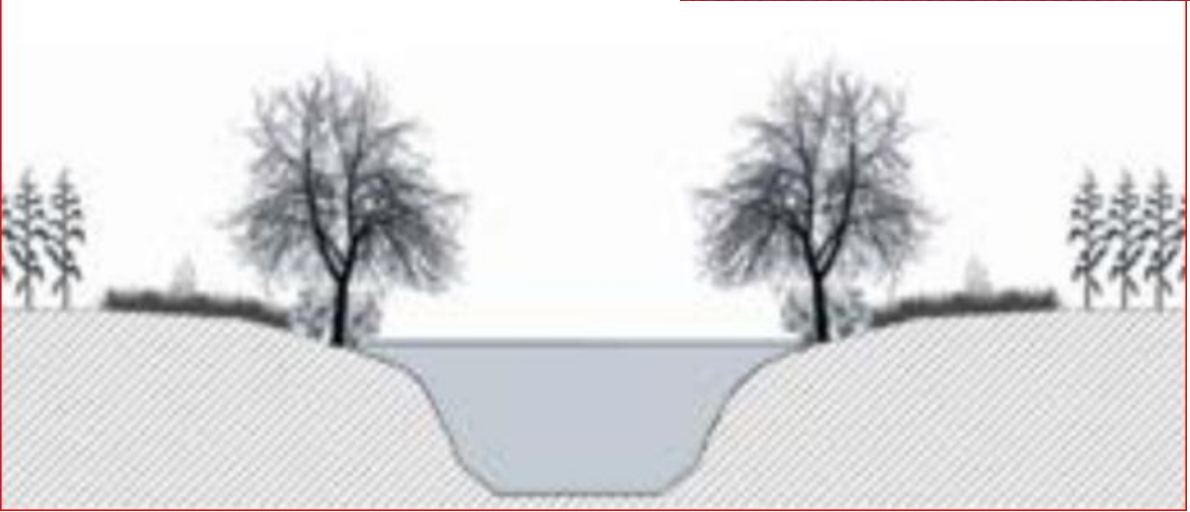
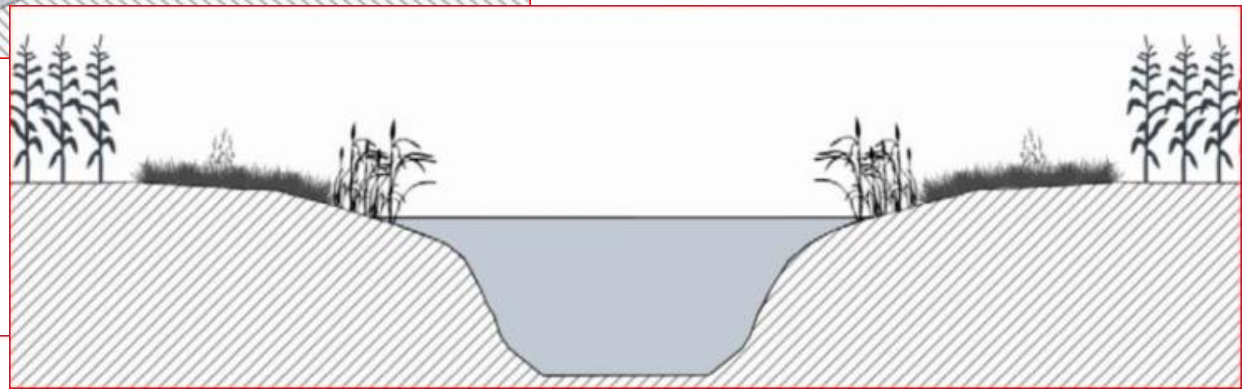
(plantengroei vermindert + landbouw iets minder onder invloed van peilen waterloop)

➔ Impact vanuit landbouw neemt nog verder af = positief voor het realiseren van de meer afwaartse natte natuurkern in de vallei van de Desselse en Kleine Neet
(hoogwaardige natuur meer compatibel met overstromingen door de uitzonderlijk goede waterkwaliteit)



Variaties zijn mogelijk

- Droog <-> nat
- Bos <-> gras, ruigte, moeras
- Aandacht voor beheer nodig



Hoe de afstemming agrarisch landgebruik op natuurdoelen en doelen kaderrichtlijn Water (toekomstbeeld) realiseren?

- **Nog niet bepaald HOE we dit gaan realiseren, maar overleg met betrokken landbouwers noodzakelijk**
 - → STAP 1: Impact landbouw in beeld brengen -> Landbouweffectenrapport (LER) (VLM) - afgerond
- **Er is nog geen exacte afbakening gekozen:**
 - Uniforme strook langs beide zijden of variabel omwille van maatwerk?
 - Breedte nog niet bepaald: voorlopig indicatief 15m langs beide zijden genomen voor selectie percelen LER
 - Eventueel kan bij verdere uitwerking ook rekening gehouden worden met afbakening meandergordel (sinuositeit), breedte vallei, bodemkaart, ...

Landbouweffectenrapport (LER) Oeverzone Desselse en Zwarte Neet

**Toelichting landbouwers en eigenaars
28 maart 2023**

Katrijn Vos

Inhoud

- ▶ Doel en verloop landbouweffectenrapport
- ▶ Kenmerken studiegebied en percelen
- ▶ Kenmerken betrokken landbouwbedrijven
- ▶ Effecten op landbouw en gebruikers
- ▶ Remediërende maatregelen
- ▶ Besluit

Doel van het LER

- ▶ Landbouwgebruik, bedrijfssituaties en wensen en behoeftes landbouwers **in kaart brengen**
- ▶ **Inschatten van de impact** van de aanleg van een oeverzone is op landbouw
 - op gebiedsniveau
 - op de individuele bedrijven volgens de landbouwers
- ▶ Peilen naar **milderende maatregelen**
- ▶ Landbouwers **informer**en over oeverzoneproject Desselse en Zwarte Neet & **draagvlak** ontwikkelen

- ▶ NIET: positief of negatief advies geven

Verloop van het LER

▶ Mei – juni 2022

- Terreinverkenning, desktopanalyse, voorbereiding enquête, overleg opdrachtgever
- 1e infomoment gebruikers op 7 juni

▶ Juli 2022 – januari 2023

- Landbouwers contacteren, individuele gesprekken met 42 landbouwers, opmaak en terugkoppeling bedrijfsfiches

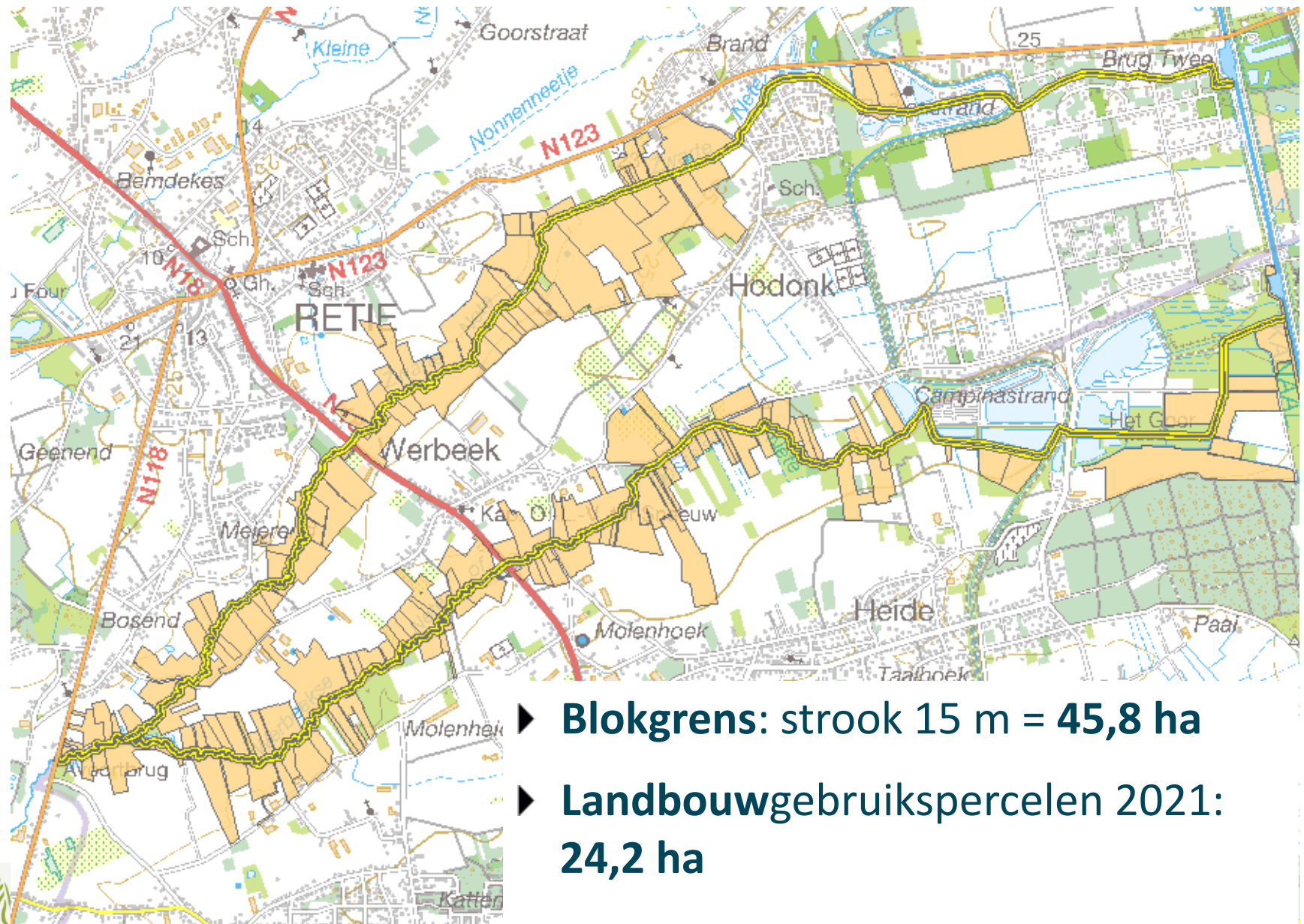
▶ Februari – maart 2023

- Verwerking van de gegevens en opmaak van
 - × Algemeen rapport
 - × Vertrouwelijk rapport met bedrijfsfiches

▶ Maart – april 2023

- Terugkoppeling landbouwers & opdrachtgever
 - × 2de infomoment gebruikers en eigenaars op 28 maart
- Afwerken rapport

Studiegebied - situering

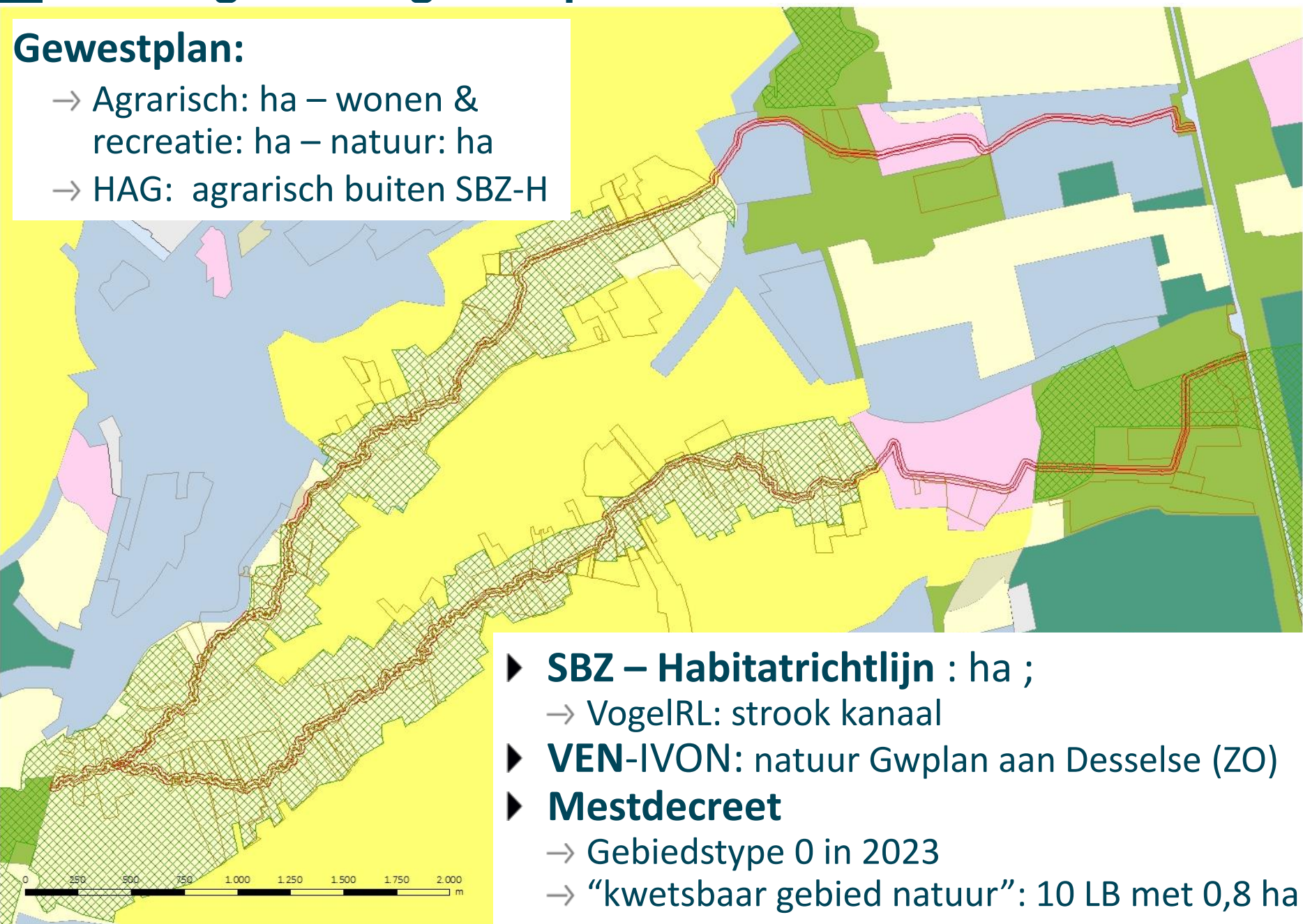


- ▶ **Blokgrens: strook 15 m = 45,8 ha**
- ▶ **Landbouwgebruikspcelen 2021: 24,2 ha**

Studiegebied – gewestplan en SBZ-H

Gewestplan:

- Agrarisch: ha – wonen & recreatie: ha
- natuur: ha
- HAG: agrarisch buiten SBZ-H

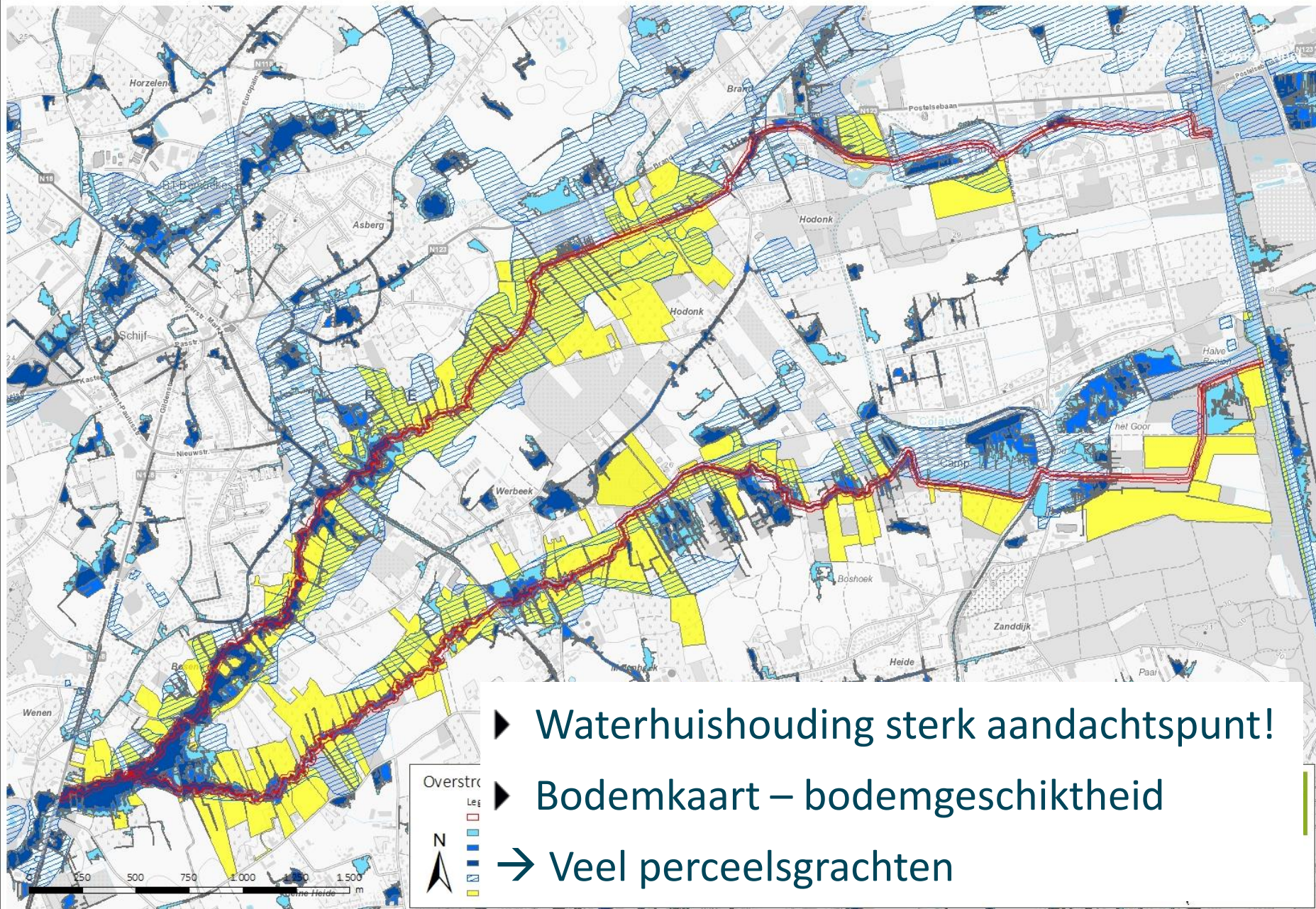


- ▶ **SBZ – Habitatrictlijn** : ha ;
→ VogelRL: strook kanaal
- ▶ **VEN-IVON**: natuur Gwplan aan Desselse (ZO)
- ▶ **Mestdecreet**
→ Gebiedstype 0 in 2023
→ “kwetsbaar gebied natuur”: 10 LB met 0,8 ha

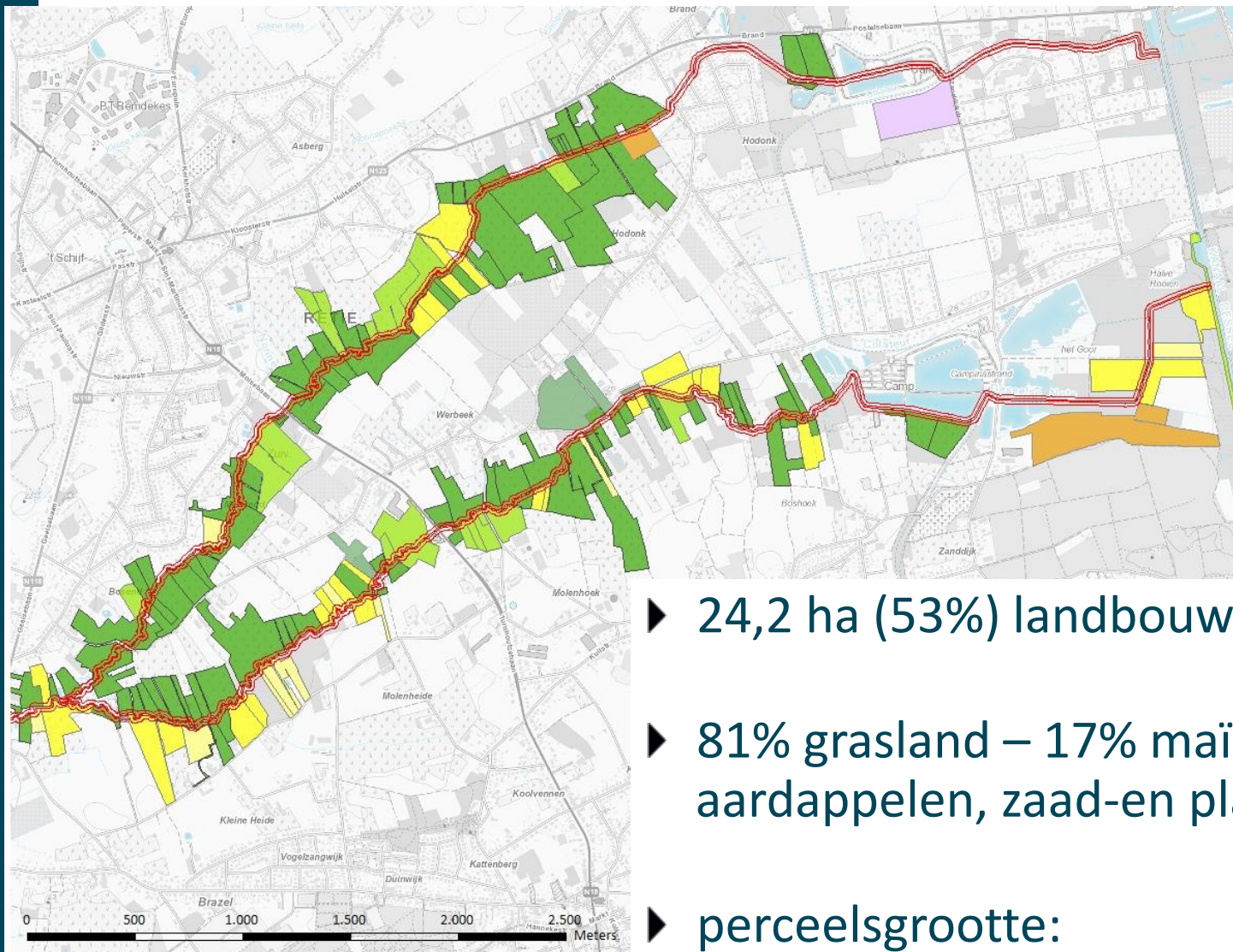
Studiegebied – overige kenmerken

- ▶ Beschermd cultuurhistorisch landschap: Het Goor (Desselse – ZO)
- ▶ Geen erosiegevoeligheid
- ▶ Wel overstromingsgevoeligheid

Studiegebied - overstromingsgevoeligheid



Percelen - Landbouwgebruik



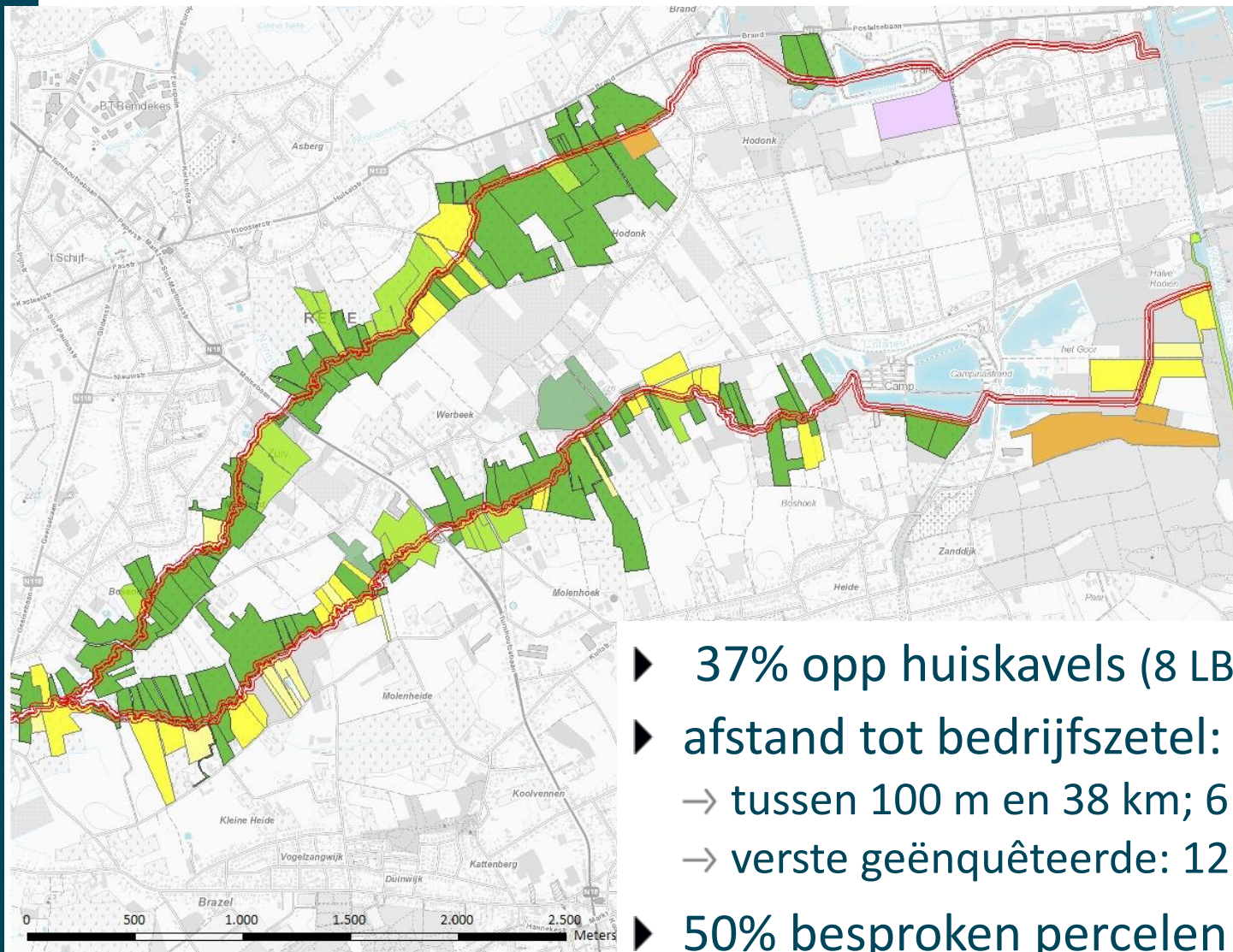
Landbouwgebruik 2021

Legende

- Perimeter
- Poelen
- Begraasde niet landbouwgrond
- Grasland
- Natuurlijk grasland met minimumactiviteit
- Grasklaver
- Graskruiden mengsel
- Silomaïs
- Korrelmaïs
- Aardappelen
- Boomkweek-, bos- en haagplanten
- Bloembollen en -knollen
- Geen - kleine LB

- ▶ 24,2 ha (53%) landbouwgrond in 2021
- ▶ 81% grasland – 17% maïs – aardappelen, zaad- en plantgoed
- ▶ perceelsgrootte: gemiddeld 1,5 ha – mediaan 0,9 ha

Percelen – huiskavels, afstand tot bedrijfszetel, eigendom



Landbouwgebruik 2021

Legende

- Perimeter
- Poelen
- Begraasde niet landbouwgrond
- Grasland
- Natuurlijk grasland met minimumactiviteit
- Grasklaver
- Graskruiden mengsel
- Silomaïs
- Korrelmaïs
- Aardappelen
- Boomkweek-, bos- en haagplanten
- Bloembollen en -knollen
- Geen - kleine LB

- ▶ 37% opp huiskavels (8 LB)
- ▶ afstand tot bedrijfszetel:
 - tussen 100 m en 38 km; 6 LB > 5 km
 - verste geënquêteerde: 12 km
- ▶ 50% besproken percelen eigendom (Vaanderen +-35%)

Kenmerken van de landbouwbedrijven

- ▶ 56 LB nog betrokken → **39** uitgebreid gesproken = 86% LB-opp
- ▶ Heel uiteenlopende situaties
- ▶ Bedrijfstypes:

	# bedrijven	% bedrijven	Opp (ha)	Aandeel LB-opp (%)
gespecialiseerd in dierlijke productie	39	65%	18,6	77%
akkerbouw	12	20%	4,1	17%
boomkweek	2	3%	0,6	2%
akkerbouw - veeteelt	2	3%	0,5	2%

→ Rundvee: 34 LB en 66% LB-opp; 6 klein

- ▶ Economische omvang:
70% LB-opp door 31 grote tot zeer grote LB; 13 LB zeer klein

Kenmerken van de landbouwbedrijven

- ▶ **30/39 LB in hoofdberoep** (21 volledig gezinsinkomen)
7 LB gepensioneerd
- ▶ **Leeftijd:** gemiddeld 51 jaar ; range: 24 – 79 jaar
- ▶ **Opvolging:** 24 LB boven 50 j → 8 ja, 9 misschien, 7 nee
- ▶ **Grote dynamiek:**
 - Verschuivingen in (aandeel) teelten, bewerkingstechnieken, diercategorieën, rassen
 - Recente investeringen in grond, gebouwen, machines, NER, milieu, hoeveeverkoop, energievoorziening
 - Gewenste evolutie bedrijfsoppervlakte: 18 ↗ , 21 =
 - Geplande investeringen grond, gebouwen, machines, NER(?), milieu, hoeveeverkoop, energievoorziening
- ▶ **Verbreding** (aanwezig + interesse): hoeveeverkoop (7), zorg (3+1), hoevetoerisme (1+2), BO (8+3), EG (21+2)

Effecten op landbouw

- ▶ Verlies (productieve) landbouwoppervlakte afhankelijk van
 - Concrete inrichtingsperimeter
 - Hoogte van vegetatie
 - ? Bijkomende gebruiksbependingen buiten perimeter?
 - ? Effect op waterhuishouding op overblijvende percelen?
- ▶ Kleiner percelen → minder efficiënte uitbating
- ▶ Druk op de gronden ↑, grondprijzen ↑
- ▶ 7 landbouwers (eerder al) betrokken bij initiatieven met onteigening of concrete impact van PAS
- ▶ **Lange termijnvisie voor gebied gewenst**

Effecten op landbouwbedrijven

- Grote variatie in absolute en relatieve oppervlaktebetrokkenheid

Betrokken bedrijfsoppervlakte	Aantal bedrijven	Oppervlakte (in ha)	Oppervlakte t.o.v. totale perimeter (in %)
< 0,4 ha	42	6,1	25%
0,4 – 2 ha	16	12,0	49%
2 - 4 ha	2	6,1	25%
Totaal	60	24,2	100%

Betrokken oppervlakte	< =1%	1 - 5%	> 5%	Totaal
< 0,3 ha	27	7	3	37
0,3 – 1 ha	8	7	2	17
> 1 ha		5	1	6
Totaal	35	19	6	60

Effecten op landbouwbedrijven

Komt bedrijfsvoering in gedrang?	Aantal bedrijven
Zeker wel	3
Waarschijnlijk wel	4
Waarschijnlijk niet	10
Zeker niet	3
Geen uitspraak	19

Grootste gevolgen	Aantal bedrijven
Toename mestoverschot	21
Toename ruwvoedertekort	20
Inkomensverlies	15
Verlies premies	15
Tekort akkerland	3
Tekort weide	2
Huiskavel en/of drinkplaatsen kwijt	2
Stijging vaste kosten	2

- ▶ Gevolgen en impact moeilijk te voorspellen zonder concreet plan
- ▶ Verkoop of pachtafstand een optie?
Meer dan de helft: nee, enkelen geïnteresseerd in bod; 10: ?

Remediërende maatregelen

▶ Ruilgrond / eenmalige vergoeding?

- ruilgrond: 23, vergoeding: 7, afhankelijk van aanbod: 8, geen uitspraak: 1
- verschillend tussen nu en over 5 jaar
- prioriteit ruilgrond: aaneengesloten geheel ; afstand tot bedrijfszetel: wisselend; enkelen: huiskavel!
- geen animo voor volledig herverkavelingsproject; wel grote vraag naar ruilgrond
- uitdaging: grachten rondom percelen

▶ Beheer van landschap/natuur tegen vergoeding?

- 13 LB graag info over mogelijkheden
- vooral interesse op eigen perceel
- zou dit kunnen meetellen voor niet-productieve opp i.k.v. het GLB?
- bij de “nee’s” wel interesse in alternatief voor pachtafstand/verkoop?

Suggesties en vragen landbouwers

▶ Algemeen

- nood aan perspectief en zekerheid : project inbedden in eindvisie van de omgeving
- strook beperkte impact, maar het geheel van beperkingen, onzekerheden, grondverwerving door de overheid weegt door
- zonde dat jonge mensen met passie voor het boeren ontmoedigd worden
- bezorgdheid over honger binnenkort

▶ Waterhuishouding

- bezorgdheid dat percelen zullen vernatten
- grachten open! & voldoende maaien – grachten dempen – perceel bol
- natste punt perceel niet altijd tegen waterloop
- mogen beregenen uit oppervlaktewater zou deels compenseren
- werken met stuwtjes en opvangbekken

Suggesties en vragen landbouwers

- ▶ Ruilgrond
 - moeilijkheden: oppervlakte per gebruiker/eigenaar beperkt
 - de vele grachten in en rond de percelen maken het onmogelijk om kleine stukjes aan bestaande percelen te 'plakken'
 - veel gebruikers zijn geen eigenaars
 - concrete suggesties in vertrouwelijk rapport; aandacht voor overheidseigendom
- ▶ Woonwijken en recreatie aansluiten op riolering
- ▶ Onkruidverspreiding (knolcyperus, sint-janskruid, distels)
- ▶ Aandacht voor drinkplaatsen
- ▶ Aandacht voor schaduweffect bij hogere vegetatie

Suggesties en vragen landbouwers

- ▶ Beheerovereenkomsten
 - lopende moeten blijven voldoen
 - zou er kunnen begraasd worden met kleinvee?
 - zou dit kunnen meetellen voor niet-productieve opp i.k.v. het GLB?
 - bij de “nee’s” wel interesse in alternatief voor pachtafstand/verkoop?
- ▶ Rechte perceelsgrenzen
- ▶ Iets rond recreatie te verwachten?
- ▶ Vraag naar participatief traject
 - lokale gebruikers kennen valkuilen en opportuniteiten
 - in communicatie aandacht gevraagd voor inspanningen landbouwers
 - Resultaten halen kan ook voor landbouwers voldoening geven en bijdragen aan positief imago
 - **nood aan waardering!**

Besluit

- ▶ Algemeen rapport: 56 LB - 39 geënquêteerd (86% LB-opp)
Vertrouwelijk rapport: bedrijfsfiches van 39 LB
- ▶ Voornamelijk **grondgebonden veelteelt**bedrijven
- ▶ Grote **variatie** in betrokkenheid en situatie (bv. leeftijd, omvang)
- ▶ **Dynamiek**, investeringen en plannen
- ▶ Onzekerheid over de **toekomst** (en **opvolging**) → **eindvisie** nodig
- ▶ Aandacht voor **geheel van effecten** op LB-bedrijf
- ▶ **Waterhuishouding!**

Besluit

- ▶ **Ruilgrond** gewenst → aanpalend
- ▶ Interesse in **beheer tegen vergoeding** → link met GLB mogelijkheden (bv. opp niet-productieve teelten); BO op maat?
- ▶ **Participatief traject** en niet-landbouwers betrekken



Vlaanderen
is open ruimte

Bedankt voor uw aandacht!

katrijn.vos@vlm.be

02 543 73 34

VLAAMSE
LAND
MAATSCHAPPIJ

www.vlm.be

- **Verfijning mogelijkheden houtkanten en afstemming met beheer**
 - Terreincontroles
 - Intekening op kaart
- **Opstarten bilateraal overleg**
 - Contacteren van eigenaars die mogelijk zouden willen verkopen door provinciale landmeters
 - Contacteren van eigenaars/gebruikers met grotere blokken langs de waterlopen
-> overlopen van de mogelijkheden
- **Bekijken of er opties zijn voor gronden reeds in openbare eigendom**
- **Verder onderzoek naar mogelijke instrumenten voor landbouw**
- **Bekijken met gemeentes/Regionaal Landschap/Bosgroepen welke aanplantopties er zijn in oeverzones (ook bvb. in tuinen)**

Vervolgstappen

Stysteemgericht werken, rekening houden met:

- Digitaal Hoogtemodel
- Overstromingsgevoeligheid
- Bodemkaart

Wenst u zelf al een gesprek i.v.m. verkoop, inrichtingsmaatregelen, ... -> e-mail naar bianca.veraart@provincieantwerpen.be of telefonisch op 03/240 54 57

Nu donderdag en vrijdag -> visonderzoek gepland door de provincie

Presentaties en meer info?

www.dekleinenete.be

