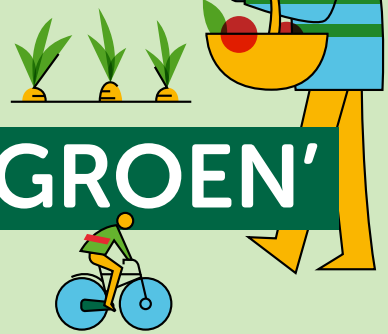
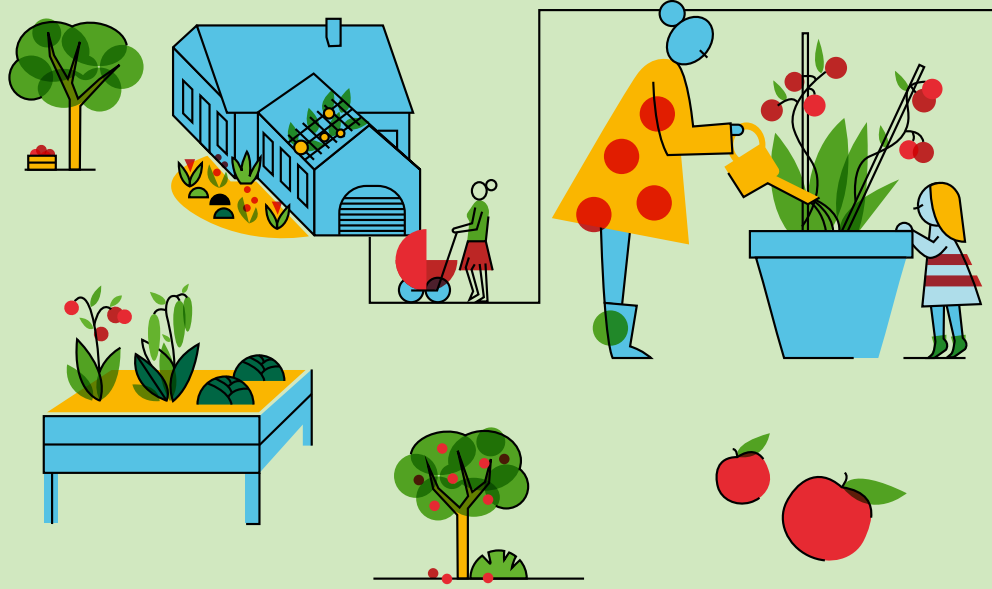


SUCCESSVOL 'EETBAAR GROEN' REALISEREN



Inspiratieboek voor lokale besturen



Succesvol 'eetbaar groen' realiseren

INSPIRATIEBOEK VOOR LOKALE BESTUREN

'Succesvol eetbaar groen-initiatieven realiseren' is het resultaat van een proces dat werd opgestart in 2017. Universiteit Antwerpen bestudeerde of buurtbewoners groenonderhoud kunnen overnemen van de gemeente, door zelf met eetbaar groen aan de slag te gaan. Zij maakten de 'keuzewijzer eetbaar groen' om buurtbewoners aan de slag te laten gaan met zelfgekozen initiatieven. Deze keuzewijzer werd uitgetest in het PDPO-project Voedsel + Dorp. Vanuit die ervaringen schrijven we dit inspiratieboek, zodat het een goed kader biedt om als gemeente mee aan de slag te gaan.

Dit inspiratieboek helpt om een realistische inschatting te maken van de benodigde tijd, expertise en budget. We hopen met dit inspiratieboek gemeenten te overtuigen om samen met hun inwoners aan de slag te gaan. Dit inspiratieboek kan samen met de keuzewijzer eetbaar groen gelezen worden. Die keuzewijzer vind je op de website van de provincie Antwerpen. Tegelijk verwijzen we hier en daar naar ons algemene emailadres korteketen@provincieantwerpen.be. De dienst landbouw coördineert de vragen en betreft andere diensten om jullie zo goed mogelijk verder te helpen.



Inhoud

1. Inleiding	4
2. De keuzewijzer eetbaar groen	7
3. Waarom inzetten op eetbaar groen?	11
4. Hoe ziet een eetbaar groen initiatief eruit?	14
Kernwaarden	15
<i>Een voorbeeld uit de praktijk: Voedselbosrand</i>	16
Verschillende functies	17
Vrijwilligers en professionele stakeholders	18
<i>Een voorbeeld uit de praktijk: Ruimte voor professionele landbouw bij de kern stimuleren</i>	20
5. Je aanpak bepaalt het succes	21
Werk participatief en maak tijd voor het proces	22
Wat is participatie?	22
Engagement en tijd	24
<i>Een voorbeeld uit de praktijk: Een project groeit gestaag</i>	25
Ondersteun je vrijwilliger	27
<i>Een voorbeeld uit de praktijk: Laat je niet verrassen, verzeker je goed</i>	28
Hou het haalbaar voor iedereen	29
<i>Een voorbeeld uit de praktijk: Van grootse naar realistische plannen</i>	30
Maak de rol van het bestuur duidelijk	31
6. Aan de slag!	33
Het vooronderzoek	34
Locatie	36
Draagvlak	37
Partners	39
Samen met de buurt werken aan een gedragen plan en werking	40
Duur van het proces	40
Hoe organiseer je de bijeenkomsten?	41
Wat moet er tijdens de bijeenkomsten behandeld worden?	42
Samen aan de slag met een plan	46
Continuïteit garanderen	47
7. Wat als gemeenschappelijk eetbaar groen er nog niet in zit?	48



1

Inleiding

Eetbaar groen van, voor en door buurtbewoners. Het past in verschillende beleidsdoelen, maar aan de slag gaan als bestuur is niet evident. De laatste jaren ontstonden in de provincie Antwerpen heel wat samentuinen, voedselbosranden, tuinstraten, ... voornamelijk in steden of gemeenten dichtbij steden. Buurtbewoners hebben er nood aan meer groene ruimte, het telen van eigen groenten of samenwerken met hun buurt. Samenwerken rond 'voedsel' biedt potentieel om een diverse groep samen te brengen.

Het initiatief ligt vaak bij buurtbewoners, maar dat neemt niet weg dat dit soort projecten gebaat is bij de ondersteuning door een lokaal bestuur. Cruciale voorwaarden voor het welslagen zijn immers toegang tot grond, net als toegang tot fondsen en subsidies voor een goede werking. Bij beide vragen kan een bestuur zekerheid bieden, door een stuk gemeentelijke grond beschikbaar te stellen of subsidies toegankelijk te maken. Ook de kennis en kunde van de milieudienst of groendienst kunnen een grote ondersteuning zijn.

- *Voor kleinere of grotere werken op het terrein kan de groen- en technische dienst een handje toesteken. Communiceer vanaf het begin en anticipeer op toekomstige noden en hulpvragen. Zo kan er goed gepland worden en komt er niemand voor verrassingen te staan . ■*

— ELLEN

Toch houdt het vaak niet op bij deze (praktische) ondersteuning. Een goed inzicht in het verloop van zo'n project is belangrijk. Deze brochure geeft een houvast aan besturen die buurtbewoners willen aanzetten om gemeenschappelijke eetbaar groen-initiatieven op te starten. Als gemeentelijke medewerkers voldoende tijd vrijmaken om een dergelijk project op te volgen, komt dat het project zeker ten goede. Het is in ieder geval zo dat een geslaagd project voortvloeit uit de betrokkenheid van het bestuur.

Dit inspiratieboek biedt een kader. De keuzewijzer eetbaar groen is het eigenlijke instrument. We zoomen kort in op de 3 fasen die in de keuzewijzer eetbaar groen worden doorlopen. Doorheen het inspiratieboek zullen we er ook regelmatig naar verwijzen. Zo vind je gericht meer informatie rond een bepaald topic.

Wat kan je verwachten na het lezen van dit inspiratieboek?

- ▶ Je kijkt met realiteitszin naar de haalbaarheid van een proces in jouw stad of gemeente.
- ▶ Je hebt inzicht in het belang van participatie in dit soort processen.
- ▶ Je krijgt houvast bij het opdelen en organiseren van het proces.
- ▶ Je hebt concrete tools, instrumenten en methodieken leren kennen.
- ▶ Heb je nadien nog vragen? Neem dan contact op met de dienst Landbouw via korteketen@provincieantwerpen.be

2

De keuzewijzer eetbaar groen



STAP 1

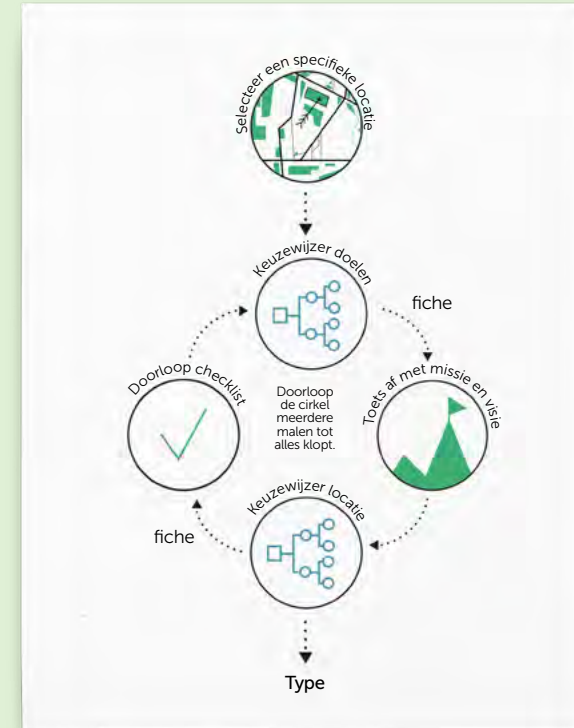
Locatieplan opmaken



In het eerste deel van de keuzewijzer wordt de aanzet gegeven om een locatieplan per buurt op te stellen. Je brengt bestaand groen in kaart en selecteert locaties waar eetbaar groen mogelijk is. Daarnaast ga je doelstellingen bepalen voor de buurt.

STAP 2

Keuze type eetbaar groen

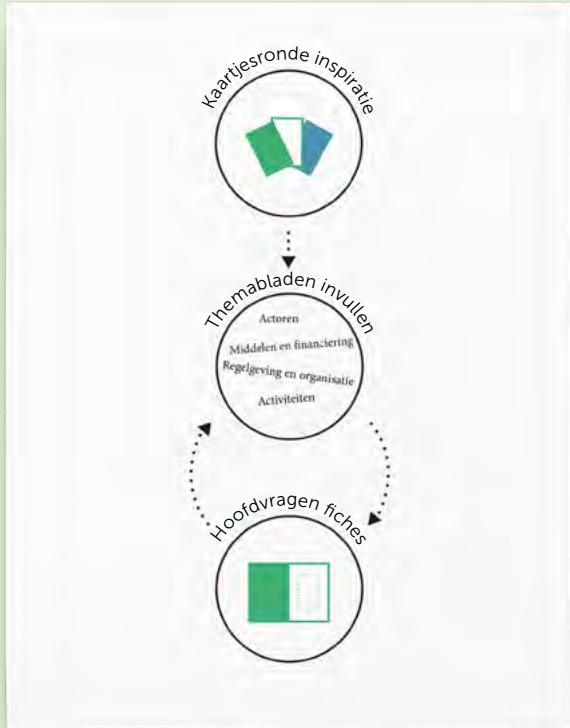


Wanneer je locaties geselecteerd hebt die in aanmerking komen voor eetbaar groen en per buurt doelstellingen hebt bepaald, ga je over naar de volgende stap in de keuzewijzer: de keuze van het type eetbaar groen. Er werden 10 basistypes geselecteerd, maar het wordt zeker aangemoedigd om nieuwe types te bedenken of samen te stellen uit de huidige types. Bij het kiezen van het type ga je zowel vertrekken vanuit de vooropgestelde doelstellingen

als vanuit de eigenschappen van de ruimte. Je overloopt beide tot het hele plaatje klopt. Gesteld dat je één locatie selecteert zal je daaraan de vooropgestelde doelstellingen aftoetsen. Kunnen die doelstellingen daar niet gerealiseerd worden overweeg je andere doelstellingen. Indien je geen andere doelstellingen wil selecteer je een andere locatie en maak je opnieuw een afweging.

STAP 3

Concreet project uitwerken



Het laatste deel zoomt in op de uitwerking van een project. Voor de gekozen locatie in deze fase worden aspecten als organisatie, financiering en continuïteit behandeld. Concrete vragen en tips komen aan bod. Je eindigt met een plan voor het project, waarmee je verder aan de slag kunt voor realisatie.

3

Waarom inzetten op eetbaar groen?



Er zijn heel wat redenen te bedenken waarom je kan inzetten op eetbaar groen. Iets dat je zelf teelt biedt op verschillende vlakken meer voldoening.

Samen tuinieren zorgt voor **sociale cohesie**. Je kan eetbaar groen in je buurtwerkingen integreren.

- ▶ Buren steken de handen uit de mouwen met mensen die ze anders misschien niet zouden leren kennen.
- ▶ Anderstaligen kunnen er op een ongedwongen manier Nederlands leren.
- ▶ Het gaat vereenzaming tegen en zorgt voor sterkere netwerken.

Het doet mensen **duurzamer eten**: de oogst van eetbaar groen zorgt voor een hele korte keten. Bovendien maakt het deelnemers bewust van voedselproductie en -stromen. Hoeveel arbeid, aandacht, tijd en water vergt het om groenten of fruit te kweken? Wat kan er zoal mislopen? Mensen ervaren dit op deze manier zelf, wat hen doet stilstaan bij hun aankoopgedrag. Mogelijk gaan ze op zoek naar een korte keten-landbouwer en overwegen ze om meer lokaal of biologisch te kopen.

■ Vanaf het eerste plantmoment groeide de groep en ontstonden er werkgroepen. Iedereen draagt bij vanuit zijn eigen talent en zet z'n schouders mee onder het voedselbos dat hier groeit. ■

— AUKJE



Samen tuinieren zorgt voor **welzijn**: het schept plezier, ontspant, draagt bij tot de mentale en fysieke gezondheid.

Het stimuleert een omslag naar **gemeenschappen die meer met elkaar delen** en dus duurzamer leven. De stap om daarna ook te gaan autodelen of gereedschap uit te lenen wordt kleiner.

Als eetbaar groen via participatie tot stand komt, krijgen buurtbewoners een **actieve plaats in de democratie** van jouw gemeente of stad. Ze dragen verantwoordelijkheid voor hun project en nemen **eigenaarschap** op.

De praktijk leert dat buurtbewoners op een geïntegreerde manier naar een locatie kijken. Eetbaar groen is 'slechts' één van de elementen die aan bod komen tijdens de gesprekken. Ook andere opportuniteiten kunnen aan bod komen tijdens de gesprekken. Hierdoor wordt een **locatie in z'n geheel meer beleefbaar**. Denk bijvoorbeeld aan het voorzien van speelelementen, picknickbanken of zelfs kunst op die locatie.



Zie [keuzewijzer p.37](#)

Kernwaarden

Provincie Antwerpen beschrijft eetbaar groen als een **gemeenschappelijk** initiatief waarin deelnemers zelf **beslissen** wat en hoe ze telen. Er is **oogst**, maar die kan uiteenlopend zijn: groenten, fruit, bessen of kruiden. Elk eetbaar groen-initiatief is afgestemd op wat een groep kan of wil dragen op dat moment. Elke tuin heeft **groieipotentieel** voor de toekomst, maar die groei kan niet afgedwongen of versneld worden. De buurtbewoners hebben **eigenaarschap** en nemen **initiatief**. Daarom is een draagvlak bij het begin van het project een noodzaak. **Diversiteit** is een kernwaarde: de groep is open voor iedereen. De groep heeft er begrip voor dat iedereen participeert zoals het in de eigen tijdsbesteding het beste past. Sommigen doen graag fysiek werk, anderen betrekken nieuwe deelnemers, onderhouden het contact met een lokale school die rondleidingen krijgt of communiceren graag. Elke graad van betrokkenheid is nodig, elk talent draagt iets bij.

De keuzewijzer eetbaar groen belicht een **10-tal voorbeeldtypes**. Ze kunnen buurtbewoners inspireren die aan de slag willen gaan. Per type lichten we toe welke voorzieningen nodig zijn, wat er kan geproduceerd worden en wat de voorwaarden zijn voor de locatie om dergelijk type eetbaar groen te realiseren. Je zal zien dat de opgesomde baten de kosten in de meeste gevallen overtreffen.

Op de volgende pagina vind je alvast meer informatie over een voedselbosrand, een type dat tijdens het PDPO-project een aantal keer werd gekozen.

4

Hoe ziet een eetbaar groen-initiatief eruit?



EEN VOORBEELD UIT DE PRAKTIJK:

Voedselbosrand

Buurtbewoners kiezen vaak voor een voedselbosrand omdat het zowel op een kleiner als een groter perceel kan gerealiseerd worden. De realisatie van een voedselbos(rand) start bij het klaarleggen van het perceel, het gelaagd aanplanten van plantgoed, het onkruidvrij houden, snoeien waar en wanneer nodig. Door onzekerheid over het engagement op lange termijn kiezen buurtbewoners voor dit initiatief, omdat het minder onderhoudswerk vraagt op langere termijn, terwijl er toch geoogst kan worden. Door het minder intensieve werk is het soms wel moeilijk om de groep regelmatig samen te brengen. Het is vooral belangrijk om af te spreken op oogstmomenten, zodat de oogst ook geplukt, gebruikt en verwerkt wordt.

Let wel op: je mag niet overal een voedselbos aanleggen. Om uit te zoeken of en hoe je een voedselbos

mag aanleggen op een bepaalde plek, moet je rekening houden met het Bosdecreet, de Vlaamse Codex Ruimtelijke Ordening, het Natuurdecreet, het Onroerend Erfgoed-decreet, de Landbouwwetgeving, het Veldwetboek en de wetgeving over voedselproductie, verkoop en voedselveiligheid. Het belangrijkste is dat je in agrarisch gebied geen bos mag oprichten en in bosgebied mag je niet aan landbouw doen. Dat laatste is omdat in een voedselbos vaak uitheemse soorten geplant worden en dat mag niet in bosgebied. De manier waarop je het voedselbos inricht en aanlegt, kan wel voor oplossingen zorgen. Bovendien wordt er gewerkt aan een nieuw wetgevend kader over voedselbossen. Omdat deze materie complex is, kan je een inleiding volgen bij de dienst Landbouw van provincie Antwerpen. Voor meer informatie kan je terecht op korteketen@provincieantwerpen.be.

Verschillende functies

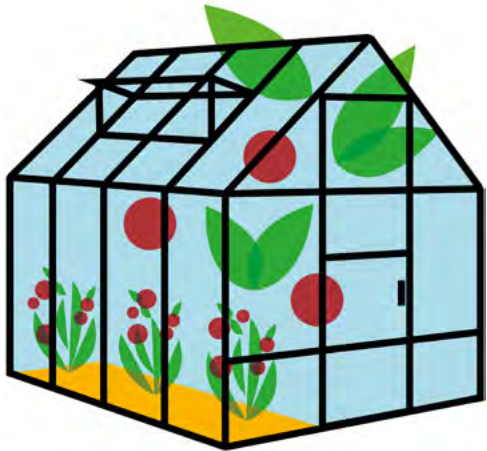
Zoals bij de realisatie van een voedselbosrand of een samentuin kan eetbaar groen verschillende functies hebben. Het biedt de mogelijkheid om ecologische functies te verbinden met economische en sociale functies. Op die manier kan onderbenutte ruimte zinvol gebruikt worden. Zo kan een braakliggend stukje grond weer een functie krijgen en een beleefbare plek worden. Een plek waar mensen graag naartoe komen en waar de gemeente niet zoveel onderhoudswerken meer moet uitvoeren.

- ▶ Voedsel telen: hoe groot of klein de hoeveelheid ook is. Dit is de basisfunctie van eetbaar groen.
- ▶ Sociale cohesie: het brengt mensen samen en laat ze samenwerken op verschillende manieren.
- ▶ Educatief: zowel om kinderen, jeugd, scholen,... rond te leiden, maar ook om als tuinier samen te leren, leerkrachten uit te nodigen,...
- ▶ Zorg en welzijn.
- ▶ Spel: speelaanleiding op de plek met eetbaar groen kan ook ouders van jongere kinderen aanmoedigen om naar die plek te komen en aan de slag te gaan.



Vrijwilligers en professionele stakeholders

Het participatief doorlopen van de keuzewijzer om tot een type eetbaar groen te komen gebeurt best met vrijwilligers en buurtbewoners. Deze groep kan divers samengesteld zijn, uit mensen met verschillende expertises. Misschien is één van hen wel een fervent moestuinier, professioneel tuin- en landschapsarchitect, imker of een communicatiespecialist. Twijfel niet om hen te engageren. Ook andere professionele actoren kunnen hun steentje bijdragen aan het proces. Landbouwers, zorginstellingen, sociale economie-bedrijven of andere professionals hebben kennis en ervaringen te delen. Het opzetten van professionele landbouw in steden of dorpskernen is echter niet evident en vergt een andere aanpak.



EEN VOORBEELD UIT DE PRAKTIJK:

Ruimte voor professionele landbouw bij de kern stimuleren

Een gemeente kan een perceel ter beschikking stellen aan professionele landbouwers door een concessie uit te schrijven waarop landbouwers kunnen inschrijven. Op die manier blijft professionele landbouw nabij de kern mogelijk. Het is ook voor korte keten-landbouwers niet evident om grond te vinden – zeker niet vlakbij de kern – waar de druk op de grond vanuit andere activiteiten groot is. Toch is grond het productiemiddel bij uitstek voor landbouwers. Als gemeente kan je alvast twee dingen doen:

Bekijk welke grond je in eigendom hebt en formuleer er een visie op. Dat is nodig als we in Vlaanderen één van onze strategische troeven – namelijk onze landbouw- en voedselproductie – willen vrijwaren en aanzetten om de broodnodige omslag richting duurzaamheid te maken. Hoewel veel steden en gemeenten werken aan een voedselbeleid, vindt dit geen of nauwelijks vertaling in een op landbouwgericht grondbeleid. Hier liggen dus kansen voor gemeenten.

Bepaal werk soort landbouw je op je gronden wil. Inspirerend daarbij is het proefproject van VLM dat uitgerold werd op gronden in Boechout. VLM zal die gronden gedurende een aantal jaren ter beschikking stellen van een landbouwer die van start wil gaan met een korte keten-project.

Omdat er geen exacte definitie bestaat van de korte keten, gaan zij uit van een project dat invulling geeft aan de basisprincipes zoals vastgelegd in het strategisch plan korte keten¹: betrokkenheid van de consument, een beperkt aantal schakels, zeggenschap van de producent en aandacht voor het lokale karakter. De landbouwer krijgt de kans om een korte keten-project uit te werken en verschillende jaren uit te testen.

¹ <https://staging.ilvo.vlaanderen.be/uploads/documents/strategisch-plan-korte-keten1.pdf>



5

Je aanpak
bepaalt het succes

Werk participatief en maak tijd voor het proces

We bevinden ons op het interessante snijvlak tussen het initiatief dat bij de buurtbewoners ligt, maar gestimuleerd en begeleid wordt door een lokaal bestuur. Participatie is de sleutel. Als je te top-down werkt, zullen buurtbewoners naar het bestuur blijven kijken voor de uitwerking. Enkel vanuit een gezonde interactie tussen bestuur en buurtbewoners is er kans tot slagen. Leg het eigenaarschap bij de deelnemers, zonder hen in de steek te laten. Begeleid hen tot zelfstandig eigenaarschap. Weinig buurtbewoners zijn participatie gewend. Alle partijen zullen aftasten wat ze juist kunnen en willen doen. Bouw vertrouwen op door de dingen samen te doen. Dat vraagt tijd en engagement van alle partijen.



Wat is participatie?

Enkele principes uit het werk van participatie-expert Filip De Rynck²:

- ▶ Kies voor participatie als een keuze voor een samenwerking om samen maatschappelijke problemen aan te pakken.
- ▶ Participatie gaat verder dan 'inspraak': klassieke vormen van inspraak werken vaak exclusief, omdat ze mensen uitsluiten die niet de taal van dat soort procedures spreken.
- ▶ Participatie is meer dan samen overleggen en vergaderen. Samen doen is even belangrijk. Het is een continu proces dat niet zomaar stopt.
- ▶ Net in die spanning zit de nood aan participatie. Die botsing tussen leefwereld en beheerswereld is een essentieel onderdeel van het participatiebeleid.
- ▶ Neem mensen serieus; buurtbewoners zijn ook deskundigen.
- ▶ Participatie vergt 'de-verticalisatie': dat betekent dat initiatief niet eenzijdig van bovenaf en van bestuurders moet komen. Het houdt in dat er wordt gedacht vanuit de manier van kijken en het aanvoelen van onderuit. Dit aanvoelen is bij buurtbewoners en beleid vaak niet hetzelfde.
- ▶ Als je aan participatie doet, doe het dan gemeend. Gebruik het woord participatie niet te licht, want dat leidt tot vervuiling van verwachtingen, wekt illusies en zorgt voor frustraties.
- ▶ Door deze processen kunnen meningen vaak voor het eerst tot stand komen en kunnen meningen ook veranderen. Doorheen debat, interactie, conflict en dialoog ontstaan nieuwe ideeën.
- ▶ Luister écht: leer kijken, leer luisteren, leer zwijgen.

² De Rynck, F., Dezeure K., **BURGERPARTICIPATIE IN VLAAMSE STEDEN**

Engagement en tijd

Participatie vergt **engagement en tijd**. Hou rekening met wendingen die je niet kan voorspellen. Schat op voorhand in hoeveel tijd je aan dit traject kan besteden. Bovendien heb je best ook iemand aan boord die **ervaring** heeft met **participatie**. Heb je niet voldoende tijd, maar wil je er wel voor gaan? Overweeg dan om een organisatie onder de arm te nemen. Zij kunnen de sessies uitwerken én begeleiden. En een neutrale 'speler' tussen het bestuur en de buurtbewoners heeft ook het voordeel dat eventueel wantrouwen van buurtbewoners tegenover de overheid wordt geneutraliseerd. Bovendien kan je via zo'n organisatie extra technische kennis inzetten als

die in de groep ontbreekt. Als er in de groep wel iemand met kennis van zaken is, erken dan deze persoon en overleg wat die haalbaar vindt aan te leveren inspanningen. Het is in ieder geval zo dat iemand met kennis over bomen, struiken en kruiden input kan geven bij aankopen, aanplanten en onderhoud. Vaak is die expertise aanvullend op die van de eigen milieudienst. Je moet dus tijd nemen om het project samen met de buurtbewoners uit te werken. Contacteer ons via korteketen@provincieantwerpen.be als je hierover van gedachten wilt wisselen.

EEN VOORBEELD UIT DE PRAKTIJK:

Een project groeit gestaag

'Plukrijk' ontstond op een braakliggend stuk grond achter een nieuwe verkaveling. Het perceel was verwilderd en onzichtbaar voor de buurt. Tijdens de participatiemomenten was er aanvankelijk wat scepsis om het perceel tot een 'beleefbare' plek te maken met eetbaar groen. Toch engageerden buurtbewoners zich om na te denken over de invulling, mét aandacht voor de buurt. Een voedselbosrand leek hen wel interessant als plukplaats en ontmoetingsplaats. Onder leiding van Velt gingen buurtbewoners aan de slag.

Samen uitdagingen adresseren

Nadat de eerste bomen en struiken aangeplant werden, was het belangrijk om ongewenst onkruid te voorkomen en zo snel mogelijk te verwijderen. Om de watervoorziening te garanderen werden watercontainers aangekocht, maar die moesten ook gevuld geraken. Doordat er geen dakoppervlakte aanwezig was, moesten ze gevuld worden met de hulp van burens of de gemeente. Op deze plek was ook geen bewaarplaats voor gemeenschappelijk materiaal, dus kozen ze voor een grote opbergkist met hangslot, waarin het materiaal droog gestockeerd wordt en de tuiniers het kunnen gebruiken.

Braakliggend stuk grond transformeren

Enkele plantmomenten en werkmomenten later zag wat eerder een ongebruikt, verwilderd stuk grond was er helemaal anders uit. Het is nu een plek waar buurtbewoners veel 'groene' kennis oppikken en elkaar ontmoeten. De lokale houthandelaar sponsorde enkele houtblokken die dienst doen als zitjes, tijdens werkmomenten of voor (jonge) bezoekers van de voedselbosrand. Er kwam zeker in het begin wat werk kijken bij dit initiatief. Ook hieruit blijkt het belang van een voldoende groot draagvlak in de buurt. De participatieve manier van werken was hier een meerwaarde: de groep groeide rustig doorheen het proces.





Tip:

Tijdens het eerste plantjaar van een voedselbosrand komt een groep best maandelijks samen van april tot en met oktober. Op die manier ontstaat stilaan een groep, net als de gewoonte om samen te komen en samen te werken. Tijdens het tweede jaar van het initiatief komt de groep best samen in maart, mei, juli en september: dan is er wel wat werk op het veld. Externe lesgevers kunnen de groep in de eerste jaren ondersteunen. Vanaf jaar 3 kan er opleidingsbudget voorzien worden door de gemeente of kan de groep inschrijven voor een extern subsidieprogramma om bijvoorbeeld vier lessen per jaar te krijgen, met de focus op inhoudelijke kennis en praktijk met betrekking tot onderhoud, oogstverwerking, snoeien en het onderhoud.



Ondersteun je vrijwilliger

Ondersteun jullie vrijwilligers: zij vormen het kloppend hart van een project en zullen dus het welslagen mee bepalen. Een gemeente hecht vaak belang aan een zekere continuïteit in de vrijwilligerswerking van een project. Vanuit bestuurlijk standpunt is het dan ook logisch dat ze een duidelijk aanspreekpunt hebben voor de projecten. Hiertoe worden soms 'vrijwilligersgroepen' opgericht of 'vrijwilligerscontracten' opgemaakt.

Die **vrijwilligersgroepen** kunnen opgericht worden onder de vleugels van een overkoepelende organisatie. Deze vrijwilligersgroepen kunnen beroep doen op organisatie-subsidies, gebruik maken van workshops die centraal georganiseerd worden en kunnen hun doelpubliek uitbreiden met behulp van centrale nieuwsbrieven die uitgestuurd worden.

Vrijwilligerscontracten kunnen ook voorgesteld worden door een gemeente en hebben als bedoeling om een aantal afspraken neer te schrijven. Zo'n contract vertrekt bij voorkeur vanuit een vertrouwen dat gesteld wordt in de vrijwilligers. Toch kan zo'n contract ook bepaalde verplichtingen of engagementen formuleren. Dergelijk contract moedigt zowel de gemeente als de vrijwilligers aan om goed na te denken over de verwachtingen en hoe ze in te lossen.

■ "Als er een initiatief wordt opgestart in jouw gemeente mag je de provincie zeker op de hoogte brengen. Wij delen jullie ervaringen graag met andere gemeenten. ■

— RUBEN

Zie [keuzewijzer p.59](#)

EEN VOORBEELD UIT DE PRAKTIJK:

Laat je niet verrassen, verzeker je goed.

Vrijwilligers maken zich vaak terecht de bedenking of ze wel verzekerd zijn als ze deelnemen aan een activiteit. Wanneer een groep onder een overkoepelende organisatie actief is, zijn de deelnemers aan de lokale activiteiten meestal gedekt door een verzekering burgerrechtelijke aansprakelijkheid. Vaak zijn vrijwilligers die deelnemen aan een activiteit georganiseerd door de gemeente ook verzekerd via de gemeente. Zoek dat op voorhand uit en informeer de vrijwilligers. Ondersteun jouw vrijwilligers bij het overlopen van de mogelijkheden.

Gratis verzekering voor vrijwilligers³.

Het is niet nodig om actief te zijn onder de vleugels van een overkoepelende organisatie of gemeente. Als feitelijke vereniging kan je een erkenningsnummer aanvragen bij het Vlaams Steunpunt Vrijwilligerswerk. Als je erkend bent en de activiteit ten minste 24 uur op voorhand hebt aangevraagd, ben je verzekerd onder voorwaarden zoals die bepaald zijn. Zowel feitelijke verenigingen zonder winstoogmerk en door minstens 2 personen geleid als vzw's of stichtingen kunnen beroep doen op deze verzekering. Er zijn wel enkele formaliteiten te vervullen en voorwaarden aan verbonden, maar met deze verzekering kan je aan de slag als je niet verbonden bent aan een koepelorganisatie. Meer informatie vind je op www.vlaanderen.be.

Er zijn ook verschillende andere financiële, praktische en operationele afspraken te maken. Wissel je graag van gedachten, neem dan contact op via korteketen@provincieantwerpen.be.

Zie [keuzewijzer p.76](#)

Hou het haalbaar voor iedereen

Stem je initiatief af op de bereidwilligheid van de groep buurtbewoners met wie je aan de slag gaat én op je eigen mogelijkheden. Beter een kleine tuin die bezocht en onderhouden wordt dan een project dat te groot is om te dragen. Je kan op een groter terrein ook starten met een kleine tuin die kan groeien in een latere fase, of je kan kiezen voor teelten die niet te veel arbeid vergen. Een moestuin vraagt meer werk dan fruit, kruiden of bessen. De betrokkenheid van buurtbewoners evolueert: ze veranderen van werk, worden ziek, hun gezin breidt uit,... Trekkers van het initiatief kunnen verhuizen of juist erbij komen doorheen de jaren. Ga er van uit dat de inzet niet constant blijft tijdens het hele project.

Als het participatietraject helemaal doorlopen werd kan je concrete afspraken maken, waaronder het opstellen van een taakverdeling en het vastleggen van een volgend overlegmoment en einddoel.

- Bij de start van een participatietraject kan alles nog heel onduidelijk zijn. Zorg ervoor dat mensen weten wat ze al dan niet mogen verwachten. Wat mogen ze mee kiezen, waar mogen ze helpen bij de realisatie, welke ondersteuning biedt de gemeente. Op die manier wordt alles concreter en kunnen deelnemers binnen dat kader meedenken. ■

— LAURA

³ <https://www.vlaanderen.be/gratis-verzekering-voor-vrijwilligers#procedure>

EEN VOORBEELD UIT DE PRAKTIJK:

Van grootse naar realistische plannen

Er werd in een gemeente gekozen om aan de slag te gaan op een voormalig voetbalveld met een verouderde kantine. Naast dat voetbalveld lagen ook percelen die nog gebruikt werden door een landbouwer.

Aanvankelijk was het voorstel om alle gronden te integreren in een visie op lange termijn. Daar voelden niet alle actoren zich goed bij. Rekening houdend met het principe van participatief werken, waarbij echt geluisterd wordt naar kansen en bezorgdheden, werd beslist om landbouwpercelen buiten de plannen te houden zolang ze door een landbouwer beheerd worden. Hierdoor werd de oppervlakte van het projectgebied meteen gehalveerd en meer behapbaar om mee aan de slag te gaan.

Bovendien werd het voetbalveld de afgelopen jaren beheerd door de gemeente, doordat het jaarlijks gemaaid werd. Hierdoor werd het voetbalveld de afgelopen jaren een ecologisch pareltje kruidenrijk grasland. In eerste instantie wilde de buurt overal eetbaar groen realiseren, maar in overleg met landschapsexperts werd beslist om het veld zelf ongemoeid te laten en aan de slag te gaan rond de kantine.

De gemeente besliste om een deel van de kantine af te breken en het deel dat behouden blijft van een nieuw dak te voorzien. Dit biedt kansen voor de buurt en voor toekomstige realisaties op het terrein. Er werd afgesproken om in een straal van 11 meter rond de kantine aan de slag te gaan. Fruitstruiken, bijenkasten en een ontmoetingsruimte werden voorzien, en het terrein werd ontoegankelijk gemaakt voor wagens. Het verwaarloosde voetbalveld zal zo een inspirerende ontmoetingsplaats worden.

Maak de rol van het bestuur duidelijk

De deelnemers hebben eigenaarschap. Zij bepalen de invulling, werking, enzovoort, maar steeds in dialoog met het bestuur. Dat is zoeken naar een goede balans. Daarom is het belangrijk dat je als bestuur concreet bepaalt en communiceert wat buurtbewoners van jou kunnen verwachten tijdens het hele traject.

Er zullen altijd ad hoc-vragen zijn die je op voorhand niet kon bedenken. En er zal een grijze zone blijven in de praktijk. Los daarvan: met een transparante en eerlijke communicatie van bij het begin van het traject voorkom je verkeerde verwachtingen en teleurstellingen.

Wat je best bespreekt binnen het bestuur:

- ▶ Welke ondersteuning bieden jullie verschillende diensten. Wie volgt het project intern op en wie is de contactpersoon voor de buurtbewoners? In welke fase van het project kunnen buurtbewoners jullie contacteren? Jullie kunnen vergaderlokalen beschikbaar stellen en ondersteuning bieden bij verguningsaanvragen maar ook voorzien in bodemanalyses. Daarnaast kunnen jullie de mogelijkheden voor watervoorziening mee bekijken, compost leveren en mee in het onderhoud van terrein voorzien, ...
- ▶ Welke rol neem je op als er conflicten ontstaan, tussen de deelnemers of met externen?
- ▶ Willen jullie ook na de aanvang met de deelnemers blijven samenkomen en evalueren, of kunnen ze enkel bij jullie terecht.
- ▶ Voorzien jullie werkingsgeld, en voor welke periode? Ondersteunen jullie om subsidies aan te vragen? Tip: je kan ook helpen door mee op te volgen of het subsidiegeld tijdig wordt gebruikt.
- ▶ Willen jullie bemiddelen voor sponsering?
- ▶ Op welke (scharnier)momenten koppel je als medewerker terug naar het CBS?
- ▶ Wees voorbereid dat je vragen gaat krijgen over teelten, compost, water, bodem, de meer operationele zaken die van belang zijn in een succesvol initiatief. Ook daarvoor kan externe begeleiding een oplossing bieden.





Tip:

Omdat eetbaar groen zoveel voordelen heeft, is het goed om als bestuur doelstellingen voorop te stellen die je zelf wil bereiken. Wat is het belangrijkste voor jou: meer sociale cohesie realiseren of gezinnen zich (deels) kunnen laten voeden door het project? Maak dit duidelijk om een realistisch beeld te krijgen van wat je verwacht als bestuur - zowel jij als je collega's. Probeer nooit iets op te leggen, want tijdens een participatief proces zullen doelstellingen en uitwerkingen altijd veranderen in debat met elkaar. Misschien kan je de oefening 'droombuurt' en de 'prioriteiten piramide' eens met je bestuur maken, zoals tijdens het participatief project. Zo krijg je een goed beeld van de verwachtingen die jullie zelf hebben. Behoud tegelijkertijd ook je vertrouwen in het proces. Ook al is er soms een dipje in de animo en de tijd dat mensen er kunnen insteken, het resultaat zal er uiteindelijk wel komen.



6

Aan de slag!

Elk eetbaar groen-initiatief is anders, dus ook elk traject verschilt. Drie fasen zijn echter cruciaal. Maak in elk van deze fasen aan je buurtbewoners duidelijk wat jouw rol en functie is als bestuur.

Het vooronderzoek

Het is cruciaal dat je als bestuur een haalbaarheidsstudie maakt. Een kort vooronderzoek is dan wel niet voorzien in de keuzewijzer, het kan wel een houvast bieden aan zowel de (externe) begeleider als het bestuur. Met het vooronderzoek bij de hand kan de keuzewijzer vlot en op een participatieve manier doorlopen worden.

Vooraf stap 1 van de keuzewijzer - de opmaak van een locatieplan - is geen evidente oefening met een grote groep. Alle locaties in de gemeente oplijsten waar eetbaar groen gerealiseerd kan worden is nuttig. Als bestuur kies je best zelf.

Het deel waar nagedacht wordt over de noden van de buurt en het beeld dat buurtbewoners hebben van een droombuurt zijn dan weer wel interessant om samen met de buurtbewoners te doorlopen.

Stap 2 - het type eetbaar groen bepalen - en stap 3 - het project concreet uitwerken - zijn dan weer belangrijke stappen om met de buurtbewoners te doorlopen. Hier neem je best voldoende tijd voor. De haalbaarheidsstudie helpt een externe begeleider om zich in te lezen en helpt om te anticiperen op (lokale) vragen. Het helpt het bestuur om vooraf na te denken over het participatietraject, het resultaat én hun eigen rol daarin.

Zo'n studie kan uitgevoerd worden door een geëngageerde jobstudent of een gemeentelijk medewerker die hier tijd voor kan en wil vrijmaken. Deze persoon heeft best toegang tot de kadastrale gegevens van de gronden die in bezit zijn van de gemeente en de gegevens van eventuele grondgebruikers, om correct in te schatten of er al dan niet nieuwe initiatieven mogelijk zijn.

Zie **keuzewijzer p.18**

Volgende elementen kunnen onderdeel uitmaken van het vooronderzoek:

- ▶ De **bestuurlijke context**. Wat staat er in het bestuursakkoord over dergelijke 'eetbaar groen'-projecten - of landbouw, duurzaamheid, ecologie en vergroening in het algemeen? Hoe staat de gemeente tegenover participatietrajecten, hebben ze er ervaring mee?
- ▶ De **gemeentelijke context**. Hoe groot is de gemeente? Wat is de leeftijdsverdeling van de inwoners en hoeveel inwoners zijn er? Wat is de ruimteboekhouding van de gemeente? Is er al veel agrarisch gebied, bos of natuur bestemd of is het vooral woongebied, waardoor de nood aan groen bij de buurtbewoners groter kan zijn?
- ▶ **Analyse van het gebied**. De bestaande groene ruimte wordt in kaart gebracht en noden en wensen van de buurt in kaart waardoor je interessante plekken die in aanmerking komen voor eetbaar groen kan identificeren. Wat is de historiek van de percelen?
- ▶ Welke **beleidscontext** geldt er op de verschillende percelen? Welke bestemming hebben ze? Werd er een RUP opgemaakt en wat zijn dan de stedenbouwkundige verordeningen? Wat is het actuele gebruik van de gronden?
- ▶ Wat zijn de **uitgangspunten** die de **gemeente** hanteert en die meteen het kader vormen waarbinnen het participatietraject kan uitgerold worden?
- ▶ Op welke manier wordt er aan **landbouw** gedaan in de **gemeente** en wat zijn lokale voedselinitiatieven?
- ▶ Maak een **(korte) stakeholderanalyse**. Welke personen of organisaties met kennis van zaken of praktische ervaring kunnen het project mee vorm geven? Het is zeker interessant om de belangrijkste conclusies van de (individuele) gesprekken die gevoerd worden neer te schrijven in deze studie.



Locatie

Als je locaties selecteert, kies dan voor gronden die je zelf bezit en uit handen kan geven. Ga als lokaal bestuur op zoek naar een geschikte en gedragen locatie waar een groep aan de slag kan gaan (zie verder). Ook de ecologische voorwaarden voor eetbaar groen moeten aanwezig zijn.

- ▶ De bodem moet gezond zijn: neem stalen om eventuele verontreiniging op te sporen vooraleer je verder gaat.
- ▶ Toegang tot water: onze zomers worden langer en droger. Ideaal is een nabijgelegen gebouw waar het regenwater kan opgevangen worden. Als alternatief kan er een regenwaterput voorzien worden waaruit water gepompt kan worden of klassieke m³-containers die in samenspraak met een buurtbewoner of gemeente gevuld worden.
- ▶ Er met voldoende zon zijn.
- ▶ De bodem mag niet te vochtig zijn.
- ▶ In bakken kweken als de grond verhard of verontreinigd is? Dit vergt veel werk: in de zomer moet je veel water geven.
- ▶ Beperkte bebouwing op het perceel kan interessant zijn voor een groep buurtbewoners, maar als er teveel gebouwen aanwezig zijn kan je overwegen om het perceel (deels) te ontharden.

- ▶ Breng in kaart welke kennis en verwachtingen bij je collega's zitten over het gekozen gebied. Wat met vergunningen of bestemmingen? Bundel de krachten met je collega's en voorkom zo dat je met een stuk grond aan de slag gaat waar toch problemen rond kunnen ontstaan.



Tip:

Zo'n haalbaarheidsstudie kan ook breder opgevat worden en jou als bestuur meer inzicht geven in ongebruikte gronden in de gemeente of jullie patrimonium dat ten dienste kan staan van je buurtbewoners. Mogelijk zijn er kansen om kleine ongebruikte gebouwen te ontharden, is er een groter perceel dat in beheer kan gegeven worden van een lokale landbouwer of zijn er enkele locaties die er verweesd bij liggen en waar een participatief proces met buurtbewoners nieuw leven kan inblazen.

Draagvlak

In meer landelijke dorpen, waar veel groen is en heel wat inwoners een tuin hebben, leeft niet altijd de nood voor gemeenschappelijk eetbaar groen. Daarom kan je specifiek in jouw gemeente op zoek gaan naar een buurt waar noden zijn rond eetbaar groen: dichtbij een school waar de vraag leeft naar dit soort educatieve projecten, dichtbij een woonzorgcentrum dat in haar werking een moestuin zou willen opnemen, een buurt met weinig sociale cohesie, een buurt met kleine tuinen of appartementen, een buurt waar mensen wonen die meer willen delen en een gemeenschap vormen, van elkaar leren, samen iets doen.

Draagvlak is noodzakelijk, want eetbaar groen vraagt zorg, aandacht en tijd. Het exacte engagement van mensen moet op voorhand niet vastliggen, maar er moet wel vraag zijn vanuit de buurt. Organiseer dus op voorhand een bevraging. Doe dat door elkaar te ontmoeten en in gesprek te gaan, door bijvoorbeeld mensen samen te brengen in de wijk zelf. Zo krijg je een beter persoonlijk aanvoelen. Via mail of een enquête is het veel moeilijker om in te schatten.



Wat als er weinig animo is in de buurt waar je een plek beoogt?

- ▶ Je kan ervoor kiezen die wijk te laten 'rusten' en een vinger aan de pols houden om te zien of er de volgende jaren wel animo groeit. Soms komen mensen in een andere levensfase terecht, of komen er mensen wonen die wel interesse hebben. Of ga op zoek naar een andere locatie.
- ▶ Anderzijds kan je ook dieper ingaan op waarom er weinig animo is. Misschien zijn mensen bang een voortrekkersrol te nemen, voelen ze druk, zijn ze onzeker, of begrijpen ze niet wat de mogelijkheden zijn? Ga in gesprek en luister: misschien krijg je al heel andere reacties. Draagvlak creëren doe je door te luisteren, maar ook door mensen warm te maken, en hun enthousiasme en dromen te voeden. Leg je oor te luister, onderzoek. Als er dan nog geen draagvlak is, kan je je beter richten op een andere buurt. Forceren heeft geen zin: een tuin is een project dat engagement vergt.

Ga vooraf in gesprek met de mensen die het dichtst bij de gekozen plek wonen, vooraleer je de bijeenkomsten openbaar maakt voor iedereen. Als zij bezorgdheden hebben, kunnen ze die al op voorhand bij jou uiten.

Wat met een project dat moeilijk loopt? Trek je er de stekker uit? Je kan een project tijdelijk stil leggen, en samen bekijken hoe bijgestuurd kan worden: het tijdelijk laten rusten, of toch afsluiten? Je kan tijd nemen om de violen gelijk te stemmen. Indien een project toch wordt afgesloten kan je best toch een kleine verwezenlijking samen doen, om positief te eindigen. Hoe dan ook, een goed vooronderzoek moet deze complexiteiten normaal kunnen opvangen.



Partners

Geschikte partnerorganisaties kunnen voor extra kennis zorgen of deze juist verbreden, zodat je tuin leeft en blijft leven. Denk aan:

- ▶ Natuurorganisaties of lokale Velt- en Tuinhier-afdelingen: hun leden hebben vaak moestuinkennis én kennen de omgeving, bodem, erg goed. Die technische kennis ontbreekt vaak bij buurtbewoners, dus het kan interessant zijn om die externe kennis aan te spreken of in te huren.
- ▶ Scholen, verenigingen, jeugdbewegingen, opleidingen,... : hebben zij noden die aan eetbaar groen verbonden kunnen worden? Hebben zij eventueel ook andere noden die geïntegreerd aangepakt kunnen worden tijdens het project dat jullie opstarten?
- ▶ Professionele boeren/boerinnen uit de buurt: om kennis te delen en door te geven. Omdat dit hun levensonderhoud is, kan je overwegen hen te betalen als zij een formelere rol opnemen.
- ▶ Regionale landschappen brengen buurtbewoners en partners samen rond een wervend landschapsverhaal dat inspireert en voor verbondenheid zorgt. Pols bij jullie eigen Regionale Landschap-afdeling of en hoe zij jullie eetbaar groen-initiatief kunnen ondersteunen.

Ga gesprekken met hen aan en breng in kaart wie welke rol zou willen opnemen. De expertise van een externe organisatie of begeleider zorgt ervoor dat alles minder abstract wordt, en ook dat mensen die al heel wat kennis hebben niet té sturend zijn in het proces. Zo krijgt iedereen de kans om een bijdrage te leveren aan het participatietraject. Het is belangrijk dat er naar iedereen geluisterd wordt en dat de groep ondersteund wordt, zodat hun visie scherp kan worden gesteld. Daarvoor is het zeker interessant om in externe begeleiding te voorzien.

Samen met de buurt werken aan een gedragen plan en werking

Zie [keuzewijzer](#) vanaf p.18 - p.31

Nadat je een geschikte locatie vond waar voldoende draagvlak voor bestaat, kan je aan de slag. Vanuit wensen, dromen en puzzelstukjes zal je samen tot een gedragen plan en werking komen.

Duur van het proces

Hoe lang duurt dat proces? Enerzijds moet je tijd maken, zodat iedereen mee kan instappen, zich welkom en veilig voelt en elkaar leert kennen. Anderzijds mag dit proces niet té lang duren, want de 'actie-bereidheid' kan niet te lang wachten. Kies voor een timing waarin je binnen een realistische tijdspanne kan overgaan tot actie, het eerste aanplanten. Ook deze fase zal namelijk weer nieuwe deelnemers overtuigen om een handje toe te steken. Voorzie vooraf 3 tot 5 participatieve ontmoetingsmomenten laat de dynamiek bepalen hoeveel het er precies worden. De ervaring leert dat de deelnemers aan de participatiemomenten een andere groep zijn dan de deelnemers aan plantmomenten. Deze uitvoerende taken trekken ook nieuwe mensen naar het project toe. Alles bij elkaar genomen moet je toch twee jaar voorzien om een project uit te denken, goed op te starten, een groep te vormen en de organisatie op punt te krijgen. Een goede samenwerking tussen het bestuur en de lokale trekkers is belangrijk, dus voorzie eventueel tussentijdse werkoverleggen en geef vertrouwen aan de deelnemers. Wanneer er in de buurt al een bestaand eetbaar groen-initiatief is, kan dit versterkend zijn voor het nieuwe project.



Hoe organiseer je de bijeenkomsten?

- ▶ Maak het niet te formeel. Onderschat de kracht van gezelligheid niet. Zo bouw je aan een band, aan vertrouwen en een veilige, warme omgeving.
- ▶ Maak het concreet genoeg. In het begin is alles abstract, maar als er een eerste inrichtingsplan getekend wordt door een vrijwilliger of de externe begeleider of iemand van de gemeente, wordt alles concreter. Een eerste tekening vertaalt de eerste wensen en dat zijn er vaak te veel. De deelnemers kunnen zo op een integrale manier naar de locatie kijken en maken hun eerste keuzes.
- ▶ Leg meteen eigenaarschap bij de buurtbewoners: waar willen mensen vergaderen? Brengt iedereen een hapje mee om te delen? Wie zorgt er voor drank?
- ▶ Stem plaats en uur af op de mogelijkheden van de groep. Organiseer niets overdag tijdens de week, want dan werken de meeste mensen.
- ▶ Laat ook iets zien van jezelf, zodat een eventuele kloof tussen ambtenaar en burger gedicht wordt.
- ▶ Waak over je woorden, houding en toon. Neem bezorgdheden serieus en kom tegemoet. Zoek steeds een middenweg, ook al past het voorstel niet meteen in hoe je het voor ogen had.

Wat moet er tijdens de bijeenkomsten behandeld worden?

Zie [keuzewijzer](#) vanaf p.59 en op p.37

Het praktische luik

- ▶ Inrichtingsplan en de aard van de tuin: wat wil je planten? Wat kan de groep verzorgen? Waar is nood aan? Hebben de meeste mensen al groenten in de eigen tuin? Ga dan voor aanvullende teelten of teelten waar je als buurt samen iets mee kan doen, bijvoorbeeld appels om samen appeltaart mee te maken. Schakel op het juiste moment de nodige expertise in over teelt en tuinaanleg als de groep die niet heeft. Externe begeleiding op maat, waar je voor betaalt, is een mogelijkheid. Toon de deelnemers voorbeelden van eetbaar groen. Concrete voorbeelden geven een basis om samen van uit te vertrekken en verder te brainstormen. Het kan namelijk verlamdend zijn om vanuit niets te vertrekken. Heb je tijd en middelen? Maak dan samen een uitstap naar een eetbaar groen-initiatief. Elk project kan ook een mengvorm zijn van deze types en er kunnen ook andere ideeën en aspecten mee worden gecombineerd.
- ▶ Verzekeringen: het is belangrijk om deelnemers te informeren of en hoe ze gedekt zijn door een verzekering, in het geval er toch iets zou gebeuren.
- ▶ Statuut van de groep (vzw, feitelijke vereniging, ...): dit statuut kan bijvoorbeeld bepalen of je via bepaalde kanalen subsidies kan aanvragen.
- ▶ Budget en aankopen van materiaal: eetbaar groen moet geen verdienmodel worden, maar er zijn wel kosten te maken: gereedschap, workshops, begeleiding, infrastructuur, plantgoed,... Allemaal zaken die nodig zijn om de tuin duurzaam te maken.
- ▶ Eigenaarschap: van wie is het materiaal officieel, is er een opbergbox of kan je het materiaal ophalen bij een geëngageerde buur die het materiaal zorgvuldig bewaart en ter beschikking stelt?
- ▶ Overeenkomst tussen gebruikers en eigenaar van de grond.

- ▶ Reglement en afspraken: hoe vaak wil de groep samenkomen? Willen ze vergaderen, hoe vaak en waar? Wie neemt het initiatief voor vergaderingen? Wie mag er plukken op de locatie?
- ▶ Werkingsmiddelen.
- ▶ Eventuele aansluiting bij overkoepelende organisaties.
- ▶ Als bestuur kan je een heel ondersteunende rol spelen om zaken als wetgeving, eigenaarschap, overeenkomsten en vergunningen uit te zoeken. Dit is het soort informatie dat buurtbewoners soms kan demotiveren, omdat die informatie vaak niet eenvoudig beschikbaar is.

■ "Het is zeker interessant om een kijkje te nemen bij andere projecten en ervaringen uit te wisselen. Mensen leren van elkaar. Ze weten wat werkt en waar mogelijk moeilijkheden te verwachten zijn. ■

— CAROLINE



Groepsvorming

Herinner mensen eraan dat ze eigenaar zijn, dat ze iets kunnen maken waarvan ze dromen en dat ze daarna zullen koesteren. Maak het plezierig en gezellig. Als er een dipje is, laat hen dan weer dromen van de toekomst die jullie samen bouwen op deze plek.

Zie **keuzewijzer** vanaf p.76

Rollen die nodig zijn:

- ▶ Wie behoort tot de kerngroep van het project? Wie gaat het project trekken?
- ▶ Wie kan andere actoren bij het project betrekken? Denk aan horeca, middenveld, scholen, lokale handelaars en professionals.
- ▶ Wie is er communicatief en organisatorisch sterk? Hoe ga je buurtbewoners overtuigen van je project? Informeer hen met een info-avond, buurtfeest of via flyers.

Zijn er grote verschillen in de groep, qua talenten maar ook qua tuiniervaarigheden? Ideaal! De gevorderden kunnen de rol opnemen om de nieuwelingen op te leiden.

Op publiek domein mogen er sowieso geen pesticiden gebruikt worden. Op andere locaties kan het al dan niet gebruiken tot discussies leiden. Wees duidelijk en probeer een ecologisch project aan te moedigen. De manier waarop je tuiniert, kan gevoelig liggen en een bron voor conflict zijn. Maak dat bespreekbaar. Wie zich daar niet in kan vinden, weet dan meteen dat dit geen project voor hen is.

Hoe hard je hier als bestuur aan moet sleutelen en werken, hangt van de groep af. Is er al een samenhang, is er een trekker met gevoeligheid voor de groepsdynamiek? Mogelijk kan je dit dan helemaal loslaten. Het kan anderzijds ook juist een doelstelling zijn om dit soort projecten op te starten in een 'moeilijkere' buurt, met minder mensen die sterk in hun schoenen staan. In dat geval ga je meer tijd en aandacht moeten besteden om de groep te vormen en er mogelijk zelfs altijd bij betrokken blijven.

Denk al van bij het begin na over toeleiding. Een tuin leeft wanneer die gebruikt wordt en blijft groeien. Nieuwe bezoekers, deelnemers en trekkers garanderen een toekomst voor de tuin. Heet anderen steeds welkom, ontvang hen, laat hen kennis maken met de plek en de werking. Hoe doe je dat?

- ▶ Richt je tuin in zodat er plaats is voor ontmoeting en gesprek: zet stoelen, een picknickbank, een afdakje, ... Denk ook aan kinderen: zorg voor een speelplekje en maak het veilig voor hen, laat geen scherp materiaal rondslingeren, kies voor eetbare planten of maak kinderen en ouders duidelijk waar de kinderen best wel of niet spelen/eten.
- ▶ Organiseer dagen waarop iedereen welkom is, liefst op de leukste momenten: tijdens een oogstfeest, op dagen waarop jullie samen kruiden drogen of samen soep maken van de oogst, ...
- ▶ Nodig vrienden, familie, collega's,... uit voor een rondleiding.
- ▶ Maak afspraken met scholen en verenigingen om samen te werken.

Zie **keuzewijzer**

Opgelet, dit is **maatwerk!** Bekijk zelf wat je hieruit kan gebruiken of wat je in welke bijeenkomsten plaatst. Ook hier herhalen we graag: is de begeleiding te tijdsintensief voor jullie? Werk dan een partner aan die de begeleiding opneemt. Helemaal ideaal is het als dezelfde begeleider/organisatie van begin tot einde (van de eerste sessie tot aan het planten) de groep begeleidt.



Samen aan de slag met een plan.

Wat zijn de volgende stappen die je in de tuin zal nemen? Maak een plan op! Belangrijk daarbij: heeft de groep verdere ondersteuning en begeleiding nodig? Of is er voldoende expertise en kennis in de groep aanwezig?

In deze fase gaan jullie:

- ▶ Plantgoed bestellen. Kies in de mate van het mogelijke voor inheemse soorten. Ook planten met het kwaliteitslabel 'Plant van Hier' hebben een voldoende graad van autochtoniteit en genetische diversiteit.
- ▶ Zorgen voor waterbeschikbaarheid.
- ▶ Een materiaalkot bouwen (indien nodig).
- ▶ Materiaal aankopen (zoek samen uit welk materiaal duurzaam is).
- ▶ Samen de eerste planten in de grond plaatsen.
- ▶ De communicatie opzetten, zowel intern als extern.
- ▶ Een naam bedenken.
- ▶ Een infobord voor voorbijgangers maken. Je kan een QR-code voorzien waarmee de meest actuele informatie getoond wordt.
- ▶

Continuïteit garanderen

Niet alleen de groep zelf is belangrijk, maar ook de manier waarop ze samenwerken en de afspraken die ze maken.

Om een project productief verder te zetten zijn ook financiële middelen belangrijk. Hou als bestuur bijkomende subsidiekanalen in het oog en informeer de groep als er kansen zijn om extra middelen te genereren. Zo lanceerde VLM al oproepen met betrekking tot 'volkstuinten'.

■ "De planten moeten ook na de aanplant goed verzorgd worden. Zoek 'plant-goed' op de website van provincie Antwerpen. Je vindt er heel wat interessante informatie. ■

— FARID



Tip:

Mensen blijven niet alleen fysiek in vorm door te tuinieren, maar ze ontmoeten er ook andere buurtbewoners om een babbeltje te doen terwijl ze groenten kweken en oogsten. Tussen 2012 en 2018 organiseerde de VLM jaarlijks een oproep om volkstuinten te subsidiëren. Zo hielp de VLM 184 volkstuinten in de opstart, de uitbreiding of de modernisering van hun werking. Mogelijk kan ook jouw gemeente in de toekomst intekenen op zo'n projectoproep 'volkstuinten' (onder voorbehoud van publicatie). Ook vanuit de provincie worden er jaarlijks subsidieprogramma's gelanceerd. Zo is er de subsidie voor 'verstedelijkt platteland' en 'subsidiekorf landbouw'. Voor de meest actuele informatie check je best de websites van VLM en provincie Antwerpen.





Omdat eetbaar groen met een participatieve werking veel tijd kost, stellen we ook een aantal inspirerende 'light-versies' voor, die een eerste stap kunnen zijn:

- ▶ Bij de heraanleg van een stuk groen kan je de groendienst ondersteunen om dit participatiever én eetbaarder aan te pakken. Kies voor eetbare soorten waar je bewoners iets aan hebben. Stel bijvoorbeeld een lijst samen van mogelijke eetbare soorten die aangeplant kunnen worden. Laat je bewoners mee kiezen. Organiseer oogstfeesten of momenten om samen de oogst te verwerken, zodat mensen weten wanneer de oogst gebruikt kan worden, en om de drempel te verlagen. Zo'n activiteiten samen doen creëert een gemeenschap die meer voeling krijgt met de eetbaarheid van voedsel uit de buurt. Dit soort initiatieven kunnen ook weer meer animo genereren voor eventuele latere vragen naar eetbaar groen.
- ▶ Tuin zoekt tuinier / integratie van privétuinen: misschien zijn er mensen met grote tuinen die niet goed te been zijn, maar die weinig contacten hebben, en zijn er andere buurtbewoners die graag willen tuinieren maar geen eigen tuin ter beschikking hebben. Je kan als lokaal bestuur een matchmaking-systeem op poten zetten om hen met elkaar in contact te brengen. Je kan afspraken over de oogstverdeling aan de buurtbewoners overlaten, of zelf op voorhand vastleggen.
- ▶ Bestaande privéoogst delen in oogstkasten en deeltjes in de buurt: zo delen mensen hun oogst niet enkel met bekenden (buren en familie) maar ook met mensen die ze misschien nog niet kennen. Zo verbindt voedsel letterlijk de buurt.
- ▶ Spoor aan om tuinen samen te voegen en bijvoorbeeld een serre te zetten die buren samen betalen en samen gebruiken. Zo hoeft niet elke burger apart een kleine serre te financieren.

Al deze stappen kunnen ook op langere termijn voor 'duwtjes in de rug' zorgen, zodat draagvlak voor een later gedeeld eetbaar groen-initiatief kan groeien.

7

Wat als gemeenschappelijk eetbaar groen er nog niet in zit?



Voor meer inspiratie kan je terecht op:

www.provincieantwerpen.be/lokale-besturen.html.

Onze diensten kunnen jullie met raad en daad bijstaan. Neem contact op via korteketen@provincieantwerpen.be en wij helpen je verder.

Voedsel + Dorp is een PDPO-project dat gerealiseerd werd in de gemeentes Schelle, Herentals, Edegem en Grobbendonk met de steun van de Europese Unie, VLM en provincie Antwerpen. Europees Landbouwfonds voor Plattelandsontwikkeling: Europa investeert in zijn platteland.

Met de realisatie van eetbaar groen draag je bij aan de duurzame ontwikkelingsdoelen, in het bijzonder:



SDG 2.

Geen honger. Beëindig honger, bereik voedselzekerheid en verbeterde voeding en promoot duurzame landbouw.



SDG 3.

Goede gezondheid en welzijn. Verzeker een goede gezondheid en promoot welzijn voor alle leeftijden.



SDG 11.

Duurzame steden en gemeenschappen. Maak steden en menselijke nederzettingen inclusief, veilig, veerkrachtig en duurzaam.



Europees Landbouwfonds
voor Plattelandsontwikkeling:
Europa investeert
in zijn platteland

VLAAMSE
LAND
MAATSCHAPPIJ



Provincie
Antwerpen

Colofon

**Namens de deputatie van provincie Antwerpen
gedeputeerde Kathleen Helsen**

Grafisch ontwerp:

Shtick - www.shtick.be

Fotografie:

Ian Segal, Jef Fasseur, Tom Cornille voor provincie Antwerpen
Jan Vanoppen en Yannick Verbesselt voor Velt vzw

Verantwoordelijke uitgever

Kris Van Nieuwenhove, diensthoofd, dienst landbouw

Depotnummer:

D/2023/0180/08

Dienst landbouw

Koningin Elisabethlei 22, 2018 Antwerpen

T 03 240 58 00

E landbouw@provincieantwerpen.be

www.provincieantwerpen.be > landbouw en platteland